



绿色印刷产品

ISBN 978-7-102-05811-5



定价：5.70元

审批号：京发改规 [2016] 13号 全国价格举报电话：12358

义务教育教科书 美术

七年级 下册

人民美术出版社



义务教育教科书

MEISHU

美术

七年级

下册

人民美术出版社



造型表现

设计应用

欣赏评述

综合探索



# 目录

8. 写意花卉	27
9. 几何形体的联想	30
10. 策划一次出游活动	32
11. 旅行团的标志和旗帜	34



12. 文化衫的设计制作	36
13. 用相机记录我的旅行	38
14. 如何欣赏雕塑作品(选修)	40
15. 综合练习	44
知识链接	46



格尔尼卡	1
声讨暴行的檄文 ——格尔尼卡(自学)	2
1. 艺术源于生活, 高于生活	4
2. 手绘线条图像 ——物象立体的表达	8
3. 同类色与邻近色	11
4. 色彩的对比	14



5. 色彩的调和	18
6. 学习服装的色彩搭配	20
7. 中国画的笔墨情趣	24

### 小提示

同学们, 我们的教科书已进入循环使用, 请大家一定要爱护它。在书中回答问题时, 请用铅笔轻轻地书写。谢谢!

主 编: 常锐伦 欧京海  
副主编: 刘黛琳 张 桦  
编 委: 巩 平 李 泓  
何墨荣 侯 令  
李春立 徐耘春  
责任编辑: 张 桦 李春立  
美术设计: 于 彬 季 强  
白凤鹃  
摄 影: 郭 青  
责任印制: 胡雨竹

## 出版说明

本教科书是2001年版的修订本, 是依据修订后的《义务教育美术课程标准》进行修订和完善的。为促进学生人格全面发展, 提高其美术素质, 本教科书将《义务教育美术课程标准》转化为中小学教师可实施的教学内容, 在明确学生必备的美术知识与技能的基础上, 注意贴近学生的学校生活与社会生活, 使之富有情趣和启发性。

本教科书广泛听取全国实验区师生的意见, 吸纳各地优秀课例, 使得教材的美术知识和能力训练更加科学与系统, 适于学生学习。

本教科书的编写得到了首都师范大学、北京教育学院、清华大学美术学院、中央美术学院、北京教育科学研究院等单位的专家及全国各地中小学美术教研员的大力支持与帮助, 在此表示衷心感谢。

教育部2012年审定  
义务教育教科书  
美 术  
七年级 下册  
人民美术出版社 编  
人民美术出版社 出版  
(北京市朝阳区东三环南路甲3号 邮编: 100022)  
北京盛通印刷股份有限公司印装  
全国新华书店发行  
2012年11月第1版 2019年11月第8次印刷  
开本: 787毫米×1092毫米 1/16 印张: 3  
ISBN 978-7-102-05811-5  
定价: 5.70元  
京发改规 [2016] 13号

如遇质量问题请与本社教材出版发行部联系  
电话: (010) 67517602

姓 名	年 月 日

义务教育教科书·美术

# 美术

## 7 下

册

### 七年级

主 编：常锐伦 欧京海  
副主编：刘黛琳 张 桦

# MEISHU



人民美術出版社  
北京



格尔尼卡（壁画，349.3厘米×776.6厘米，现藏于西班牙马德里苏菲亚王妃艺术中心） 1937 毕加索（西班牙）

1937年4月，德国法西斯的飞机对西班牙小镇格尔尼卡进行狂轰滥炸。毕加索听到这个消息之后义愤填膺，放弃了原本创作的一幅作品，转而在六周时间内就将此画完成。此画不是用写实的手法进行报道，而是采取象征性的手法有力地揭露了侵略战争的罪恶和法西斯的暴行。一种史诗般的悲壮触动着观众的视觉和心灵。因此，这幅画成为20世纪美术史上极其重要的作品。

按照毕加索的意愿，在西班牙未能结束法西斯统治之前，这幅画只能在美国的纽约展出。1981年《格尔尼卡》终于被送回了毕加索的故乡——西班牙，陈列在普拉多美术馆★。

《剑桥艺术史》指出：“破碎的形象、惊恐的气氛和灾难的象征都混合于一体，使《格尔尼卡》成为本世纪少数几幅真正具有大众意义、使用大众语言的大众作品之一。”

# 格尔尼卡

(自学)

## 惨绝人寰的战争暴行

1937年4月26日下午，在西班牙内战的高潮时期，德国纳粹空军帮助西班牙



反动头子佛朗哥轰炸了西班牙北部巴斯克人的故都格尔尼卡城。这次空袭是第一次对平民的恐怖轰炸，杀害了数千名无辜者。

此举立即引起了国际上强烈的抗议。此图是被炸后的格尔尼卡废墟。

## 创作的轨迹

毕加索为创作《格尔尼卡》，先后画了许多草图，这是他在创作初期画的一幅草图。从中不难看出画面上方有一个太阳，马没有出现在正式稿的位置上，但人物的安排已初步确定。大约第六稿时才把构图画成最终的样子。



为创作《格尔尼卡》所画的草图（局部）

## 牛、马

牛在冷漠之中蕴含着一种威胁；马在死亡之前的嘶鸣，显示了最后痛苦之中的抽搐。不少评论家认为牛头是法西斯的象征。因为毕加索对该画所作的唯一一次公开的解释是：公牛代表残暴和黑暗，马代表痛苦的人民。

## 抱着已死孩子的女人

这个形象来自毕加索为创作《格尔尼卡》所画的一张习作。画中的妇女被画在牛头之下。她的两只眼睛已化为两滴眼泪。法国哲学家罗歇·加罗迪把她描写为“人类受苦受难的普遍象征”。

## 躺在地上的战士

躺在地上的战士手握着一把断剑的剑柄。他肢体残缺，死不瞑目。



为创作《格尔尼卡》所画的习作之一

## 灯

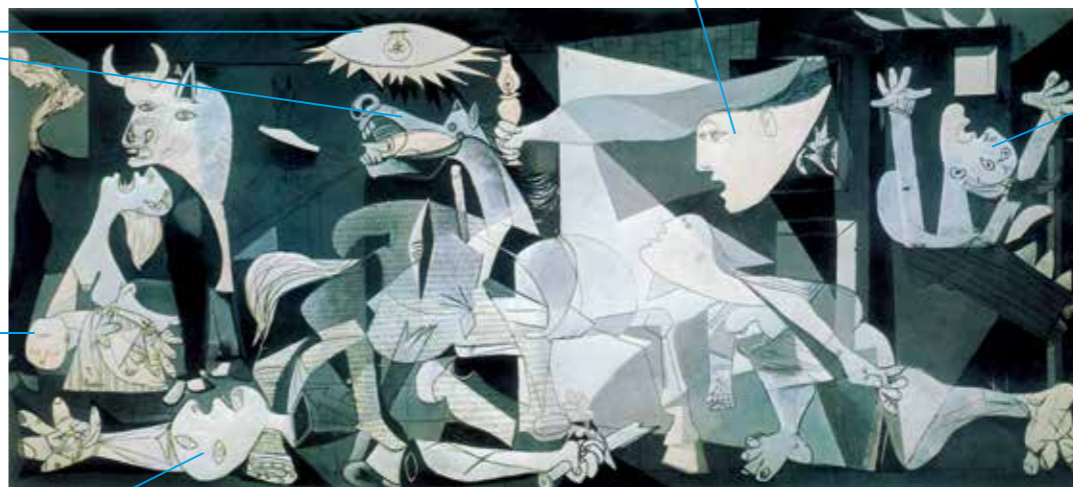
在一片混乱、嘈杂声中，这只像眼睛一样的灯发出耀眼的锯齿状的光芒，强化了扭曲的痛苦和悲剧的气氛，就像一个“冷酷的梦境”。

## 举灯的女人

1884年，毕加索3岁的时候，西班牙马拉加发生了地震。那天晚上的尖叫、惊恐、火焰、毁灭都给他留下了难忘的印象——爸爸背着他跑出房间，母亲举着灯照路。那场自然灾害带来的印象，成为他描绘战争灾难的基础。

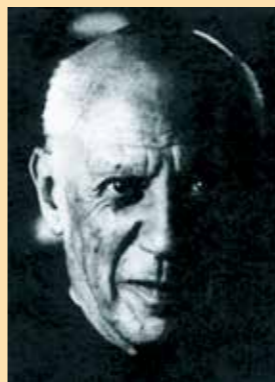
## 从楼上跳下来的人

在惊恐中逃命的人绝望地从楼上跳下。在他的前后是熊熊的火焰。



### 思考与讨论：

1. 这幅画的画面内容看上去显得比较凌乱，画家为什么要选择这样的绘画形式表现战争题材？
2. 欣赏《格尔尼卡》会给你的心灵带来怎样的感受？



毕加索（1881—1973），西班牙画家，西方现代艺术最具创造性和影响力的大师。出生于西班牙马拉加，从小受当美术教师的父亲的影响学习绘画，后入巴塞罗那和马德里的美术学院学画。其作品受非洲黑人艺术、原始艺术、东方艺术及塞尚的影响。1906年至1907年间，开始对绘画形式结构进行探索，并创造出立体主义风格★。毕加索一生勤奋，创作了数量众多的美术作品，而且更为重要的是其作品风格多样、巧变不竭，但却保持着自己粗犷、刚劲的艺术个性。

评价建议：我通过《格尔尼卡》知道了战争的罪恶，了解了立体主义风格的艺术。□

★为知识链接

我是依我所想来画对象，而不是依我所见来画的。

毕加索



虾（中国画） 1947  
齐白石

齐白石画虾被称为一绝。他儿时常在河塘捉虾，对虾感兴趣。开始画虾时，他还曾在家中养虾，每日都要仔细地观察。他对虾的结构、活动姿态了然于胸。

初时，齐白石画虾只是对照写生。经多年艺术积累，至70岁才总结出一套独特的画法。其笔下的虾逼真灵动，通体透明，呼之欲出。用浓墨点睛，使虾的眼睛极其有神。真虾八对足，前三对为步足，后五对为泳足，齐白石重点表现了五对足，却使虾显得足多而富有动感。他画的既是鲜活充满生命力的虾，又能使人感受到苍劲的笔意和润泽多变的墨色，生活与艺术融合在一起，达到了极高的境界。

创作的原型从生活中来，经过艺术家筛选和创造加工产生新的艺术形象，这个升华的过程正体现出艺术源于生活又高于生活。



### 想一想

1. 齐白石画虾的题材与生活的关系。
2. 齐白石画虾的技法是怎样创造出来的？

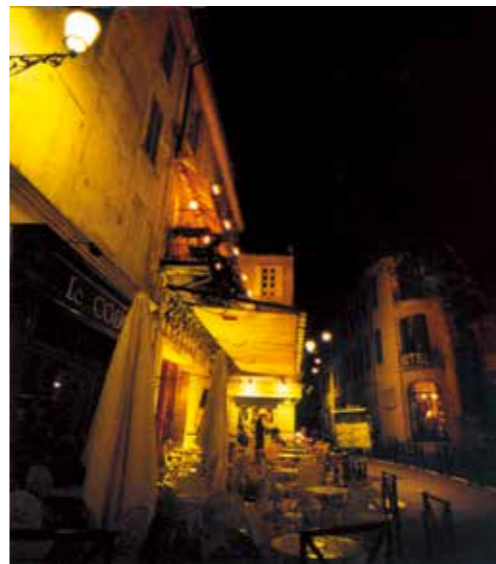


拜克托瓦尔山（油画） 1904—1906 塞尚（法国）



在塞尚写生处拍摄的拜克托瓦尔山

欣赏塞尚的《拜克托瓦尔山》，对照真实山景，不难看出画家作品中表现出的明显是个人的理解和强烈的个人风格，这就形成了艺术创造与生活真实之间的不同。



在凡·高写生处拍摄的夜咖啡馆

### 想一想

找出凡·高笔下的《夜咖啡馆》与咖啡馆实景的明显不同，想想画家为什么要强调对夜空和地面的艺术表现。背光的建筑为什么被画家描绘成蓝紫色调？作品的色彩表达与真实的夜色有什么不同？



夜咖啡馆（油画） 1888 凡·高（荷兰）★



开国大典（油画） 1952—1953 董希文

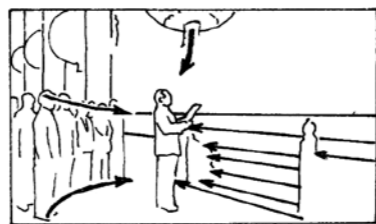


开国大典（摄影） 1949 侯波

右图摄影《开国大典》是对历史真实的记录，有其珍贵的史料价值。由于它的纪实性，在这里我们将其作为1949年开国大典的“生活原型”，与油画《开国大典》相对照。

### 想一想

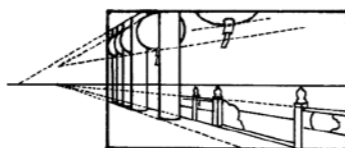
1. 二者的题材内容是怎么来的？如果现实生活中没有发生这一事件，艺术家能创造出这样的作品吗？它说明了什么？
2. 请你思考一下，油画中的天安门城楼与真实的天安门城楼有什么不同？
3. 两幅作品相比，哪张图中的毛主席像更突出？画家是用什么手法突出毛主席形象的？
4. 油画中有菊花，旨在说明什么？两张作品哪一张更明确表现季节的时间性？
5. 在对人物的表现上，油画《开国大典》与照片相比较，哪个更集中、更典型地表现了开国大典这一历史事件？



人群透视线与灯穗方向引向毛主席



真实天安门的廊柱



画中天安门的廊柱

### 学习建议：

1. 请你通过画家所画长城与长城实景相比较，写出200字以内的短文，谈谈你对美术创作源于生活又高于生活的理解。
2. 你还能举出艺术源于生活又高于生活的例子吗？课下与同学交流。



长城（摄影） 现代



长城（中国画） 现代  
吴冠中

长城颂之六（中国画）  
1982 邵宇

### 名家论述：

#### 毛泽东

一切种类的文学艺术的源泉究竟是从何而来的呢？作为观念形态的文艺作品，都是一定的社会生活在人类头脑中的反映的产物……文艺作品中反映出来的生活却可以而且应该比普通的实际生活更高，更强烈，更有集中性，更典型，更理想，因此就更带普遍性。

——《在延安文艺座谈会上的讲话》

#### 张璪（唐）

外师造化，中得心源。

（释意：山水画创作必须向大自然学习，经过主观的体验、领悟、熔铸和再造，将客观现实与主观情思有机地统一。）

——《历代名画记》 张彦远（唐）

#### 罗丹（法国）

艺术，就是所谓静观、默察；是深入自然，渗透自然，与之同化的心灵的愉悦；是智慧的喜悦，在良知的照耀下看清世界，而又重现这个世界的智慧和喜悦。

——《罗丹艺术论》



长虹（油画） 1991 詹建俊

评价建议：我理解了为什么说艺术源于生活又高于生活。□

画圆圈像个环,画出圆形的结构即可表达出物体的体积。

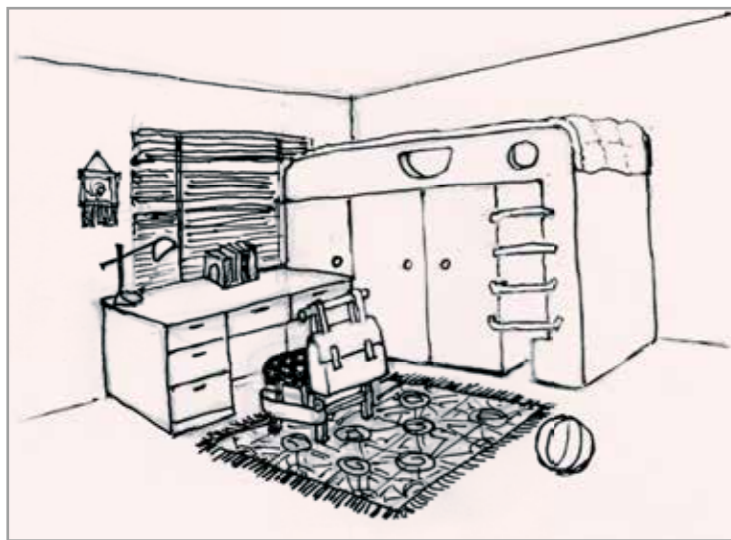


如果你想把自己看到或设计的物品的形象表达出来,立体图像能最直观、最形象地反映出它们的形状、结构与特征。

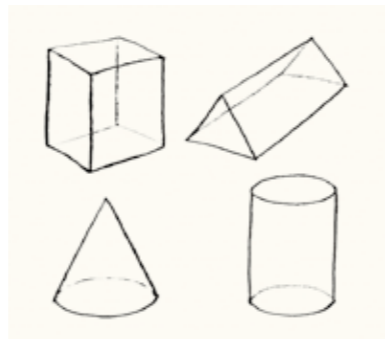
立体图像比平面图形更能体现出物体的体积与空间感。绘画或设计作品对物象的立体描绘,可使观赏者感到一个真实的物品展现在眼前。当你要向别人描述一个物体的形象时,手绘线条立体图像可以更准确地帮你表达出来。

### 手绘线条立体图像的应用

学生画居室一角布置效果图



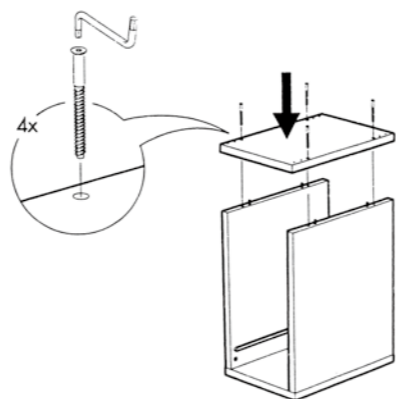
利用球体结构设计的标志



基本形体的表达



三角形四面体组合的雕塑设计图



家具安装示意图

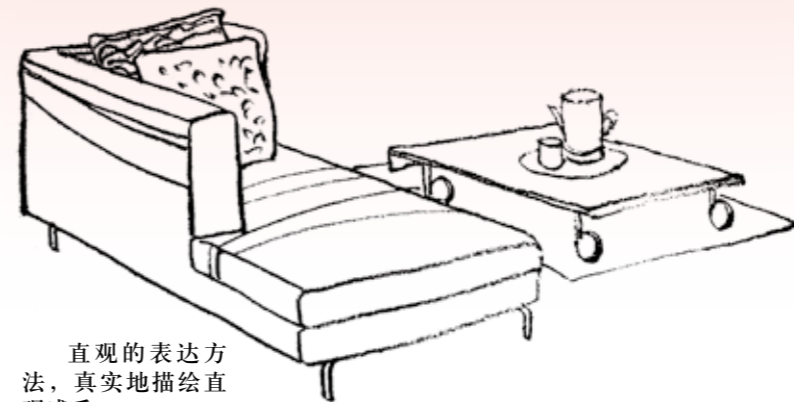
广告



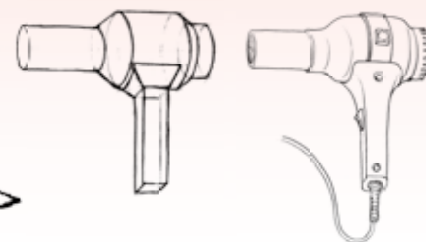
### 手绘线条物象立体的表达方法

1. 表达直观感受的方法。按照物体的视觉现象予以表达,一般要符合透视规律。这种方法能较真实地再现各种立体形象和它们之间的关系。

观察方法正确是十分重要的前提,要把复杂的形体看成若干个基本形体的组合再来表现,很容易画出立体的感觉。

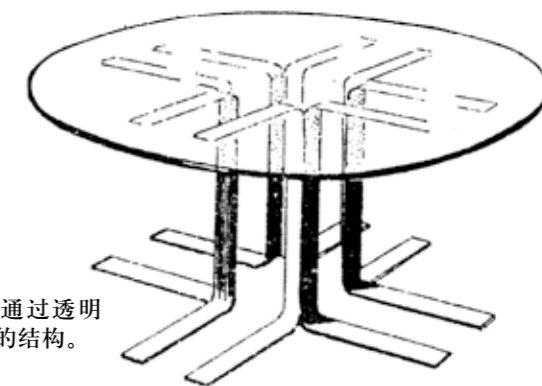


直观的表达方法,真实地描绘直观感受。



吹风机造型由几个基本形体组合而成。

2. 表达结构分析的方法。把一个物体看成是透明的,将被遮挡的部分画出来。这种方法能更清晰地表现物体的三维关系。

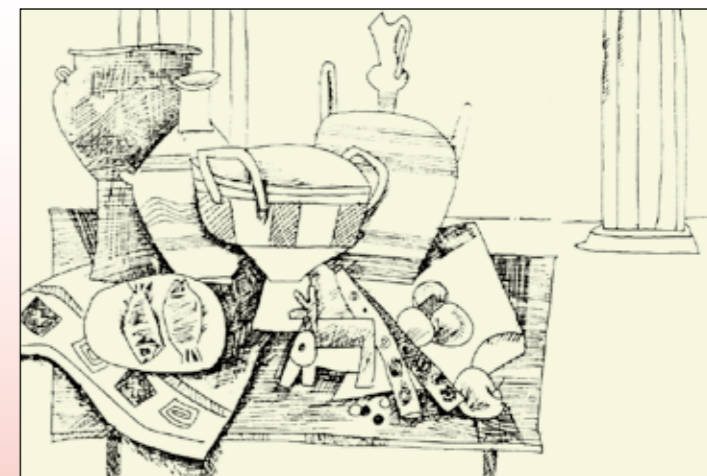


餐桌设计图通过透明画法表达出桌子的结构。

3. 表达主观理解的方法。根据作者对物体结构认识理解进行表达的一种方式。如圆桌面不管什么角度都画成圆形,四条腿画在一条线上,表示立在一个平面上。

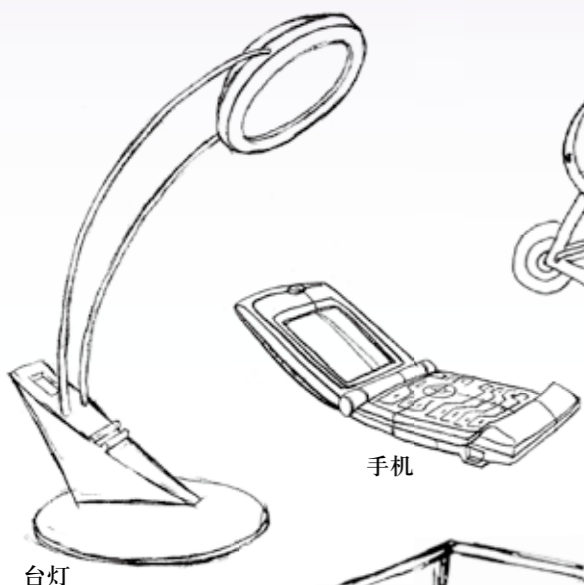


用主观方法表达的圆桌



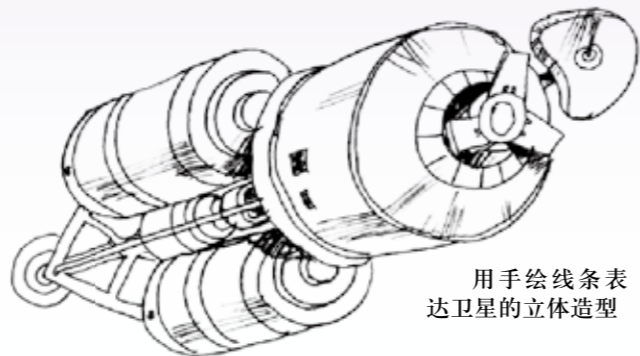
书籍插图





台灯

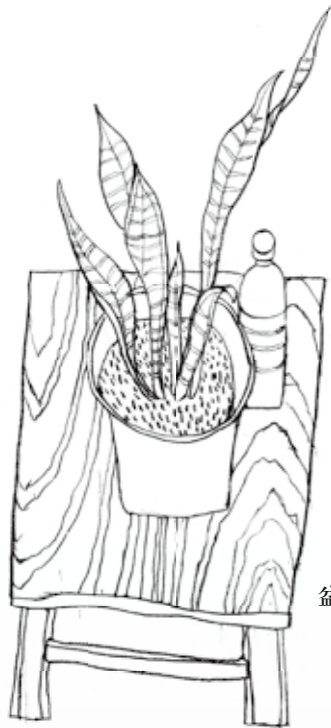
手机



用手绘线条表达卫星的立体造型



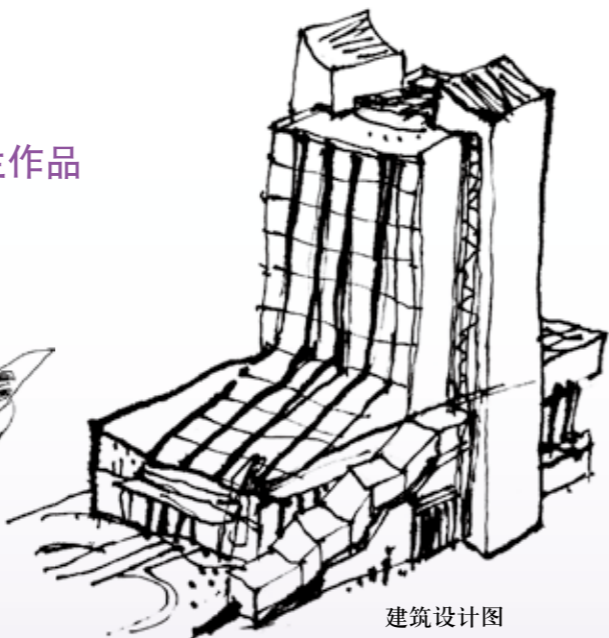
课桌



盆花



想象中的汽车造型



建筑设计图

## 思考与讨论:

说一说本课介绍的几种立体图像的表达方法有什么特点?可用于哪些方面?在生活中你见过这样的表达方法吗?

## 学习建议:

1. 根据自己的爱好,选择一种物象立体的表达方法,画一件物品。
2. 试着将物象立体的表达方法用于其他学科。

## 学生作品

评价建议: 我知道了手绘线条图像——物象立体的表达在生活中的重要作用。□  
看谁画的立体形象真实感强。



运用黄色和橘色搭配的茶杯套



茶杯套的色彩搭配给你什么感觉?小壶的色彩搭配给你什么感觉?



绿色调的小壶透出几许茶香。



绿色的小壶上半部分是柔和的淡绿色,且明度较高,下半部分是比较鲜明的绿色。这种色相性质相同,但色度有深浅之分的称为同类色。漂亮的茶杯套半身橘色、半身黄色,既和谐又有变化。这种在色环上相邻的色彩互为邻近色。不管是同类色还是邻近色,搭配起来具有柔和、温馨的色彩感觉,因此被广泛应用于各类设计之中。

不同的蓝色给卧室营造了清静怡人的氛围。



这幅作品选择了红与黄这组邻近色搭配描写秋色。



红色寓意喜庆、吉祥等。红色餐具,有红色图案的桌布、粉色的插花和红色壁纸,营造了一个亲情融融的用餐环境。



练一练



色彩给这两个造型可爱的小水壶增添了情趣，能分析一下它们各采用了什么色彩关系吗？

从这些彩色的小盒子中间选择出三组同类色和三组邻近色来。


这个小青蛙皂盒使用了淡黄和淡绿，令人感觉很亲切，尤其配上一小块绿肥皂，晨起洗漱时给人带来轻松愉快的好心情。你知道它们属于哪种色彩关系吗？



以玫瑰色机身为主色，配以紫色的出风口，这款吹风机的色彩设计运用了哪种色彩关系？

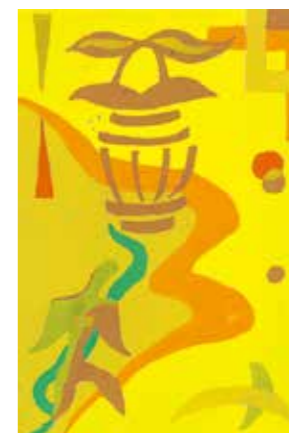


烛台花瓶 (产品设计)  
1996  
哈利·科斯吉能 (芬兰)

请分析三个彩色烛台的色彩关系。

# 色彩



学生作品

思考与讨论：

1. 你喜欢应用同类色和邻近色设计的生活用品吗？为什么？
2. 用同类色或邻近色来进行色彩搭配，会呈现什么样的色彩感觉？
3. 从生活中试举几个应用同类色和邻近色设计的实例与同学、家长进行交流。

学习建议：

1. 选择你喜爱的一组同类色或邻近色画一幅小装饰画。
2. 应用同类色或邻近色给家人设计一套生活用品，或给自己设计一件日用品。

学生作品



牙具



书包



提袋



利用色彩的对比可创造出绚丽夺目的色彩效果。但要恰当地运用色彩对比,使其更充分地显示色彩魅力,达到鲜明而不生涩、艳丽却不失沉稳的艺术效果,这就需要掌握一定的知识和方法。

下面我们从补色对比、色相对比、明度对比、纯度对比和冷暖对比五个方面来认识色彩的对比。

牧场(农民画) 1985 方春萍

作品大量应用了色彩对比,描写绿草地上色彩斑斓的花牛,带给人欣欣向荣、快乐明朗的感觉。



### 补色对比

在色相环中任一色相和与其相距180°的颜色互为补色,如红与绿、黄与紫、橙与蓝等。在并列时会给人强烈的排斥感;若混合在一起,会调出浑浊的颜色。

补色搭配色彩效果强烈,但常会有令人目眩的感觉。怎样使对比色在应用时取得既鲜明又和谐的色彩效果呢?

### 补色协调法

这是以红和绿一对补色为例设计的图案,看上去有些令人目眩。可以采取以下方法使其色彩感觉更加协调。



降低一方纯度



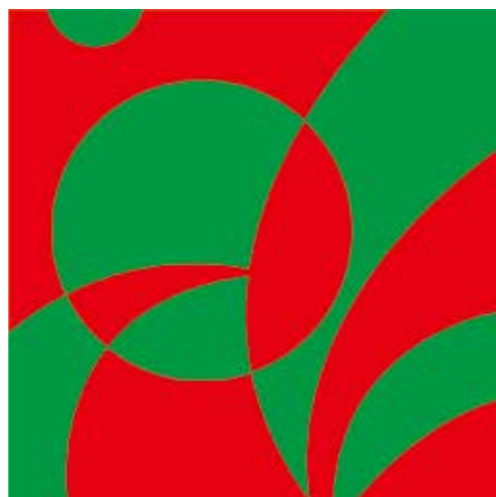
加入同一颜色



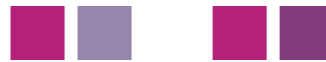
用中性色间隔



改变面积比例



补色对比



红绿对比的民族服装,活泼俏丽、鲜艳夺目。



### 色相对比

左图中共有四种颜色——红、黄、蓝、绿。

### 明度对比

右图其中最暗为深绿色,最亮为浅绿色。

### 纯度对比

左下图中纯度较高的颜色为玫瑰红,纯度最低的为暖灰底色。

### 冷暖对比

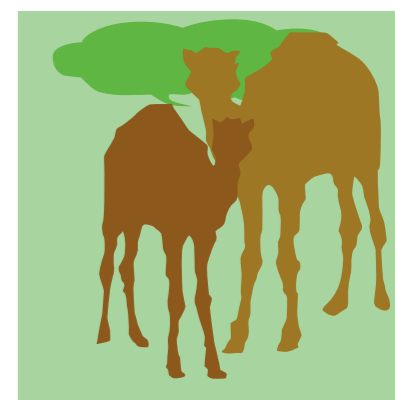
右下图中最冷为绿色,最暖为褐色。

### 小提示

以上这组图例每一幅中都会有多种对比存在,只不过以一种为主。

### 色彩对比的应用

在日常生活与艺术设计中,我们经常用到色彩对比。前面学习的多种色彩对比以各自不同的面貌和风格出现在我们身边,装点着我们的生活。



螺丝(剪贴画) 1951  
马蒂斯(法国)





色相对比突出了色彩间的对比，效果绚丽，鲜明多彩，在我国民间美术中应用广泛。



应用色相对比设计的儿童游戏器械  
菜篮子（农民画） 1992 朱永金

明度对比突出色彩的亮暗对比，可以是相同或不同色相，节奏感强，效果明快响亮。



九色鹿★（动画片剧照） 1981 上海美术电影制片厂  
绿满园（油画） 1977 吴冠中



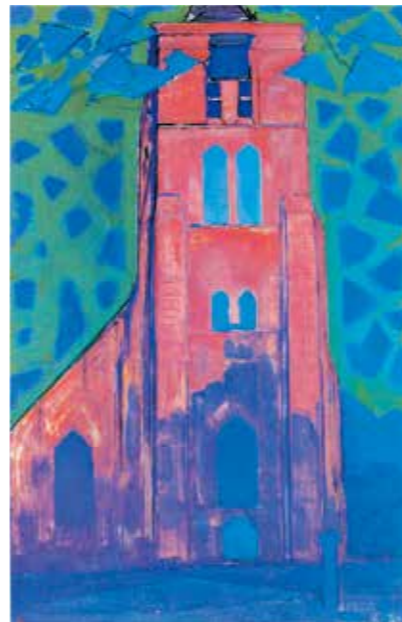
居室一角

纯度对比突出色彩的鲜灰对比，用灰性柔和的色彩来突出高纯度色彩的视觉冲击力，这种对比既可以体现在单一色相中，也可以体现在不同色相中。



手提袋

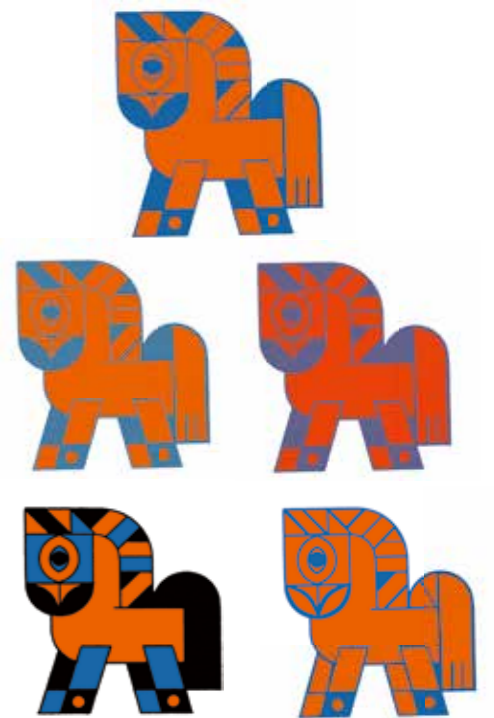
冷暖对比突出色彩的冷暖关系，无论鲜明强烈，还是柔和含蓄，都会营造出更加丰富微妙而又有变化的色彩效果。



栋堡的教堂（油画） 1910  
蒙德里安（荷兰）



应用冷暖对比设计的电话亭

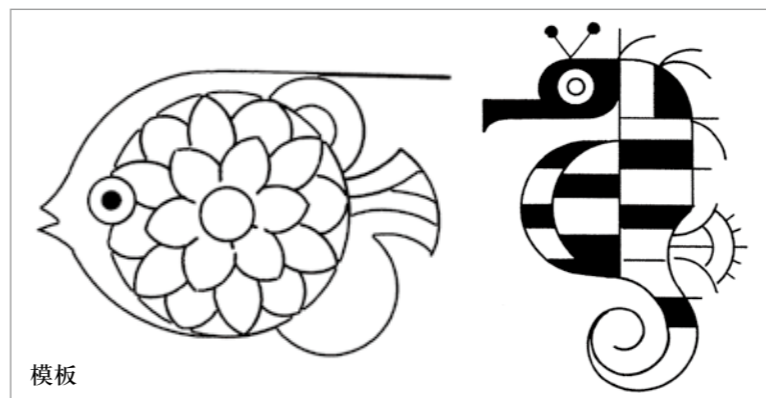


### 想一想

上面这组色彩设计有的令人目眩，有的搭配协调，用了哪些方法呢？

思考与讨论：

1. 从本课范图看来，应用补色对比进行的色彩设计实例具有哪些特点？
2. 应用补色进行设计时要注意哪些问题？
3. 还可以有哪些对比色协调法？



模板

### 学生作品

学习建议：

1. 参考小马图案的配色方法，任选动物模板做补色协调法练习。

2. 用右侧模板，也可自己创作或另选资料画图稿，在色相对比、明度对比、纯度对比和冷暖对比中任选一种对比完成一幅装饰画。



评价建议：我知道了色彩的对比有补色对比、色相对比、明度对比、纯度对比和冷暖对比等。□  
看谁画的色彩的对比作业又正确又好看。



在生活与设计中还经常运用色彩的调和。换言之，还有一种色彩关系，不强调色彩相互之间的对比，而是强调其柔和统一的一面。但是过分地统一必定使色彩效果变得刻板而无生气，所以，在应用色彩调和进行设计时，还必须注意调动其他因素，达到既和谐又丰富的色彩效果。

池塘（油画） 1899 莫奈（法国）

莫奈运用蓝色和绿色描绘出静谧的夏日池塘景色。几块浓重的绿阴和点点睡莲以及桥栏的亮部使画面富有节奏，各种不同的绿色使画面达到了和谐的效果。

### 同色相调和

单一色相变化其明度、纯度或冷暖，会很容易得到和谐的色彩效果。



蓝调调和



紫调调和



### 练一练

按照左图给出的方法，做色彩分析。



绿调调和



### 不同色相调和

不同色相相互搭配，若想得到和谐的色彩效果，必须采用多种方法达到色彩调和。用同一色调统一能使色彩变得和谐。可以采用带有某种明确色彩倾向的色调，如红调子、绿调子等，也可用弱化各色相的个性或直接采用灰色调进行统一等方法。



池塘（油画） 1900 莫奈（法国）

### 想一想

季节变换使同一景色增加了许多色彩。想想画家运用了怎样的方法使众多色彩达到和谐的效果？

学习建议：

1. 分析下面四幅学生作品，哪些是同色相调和，哪些是不同色相调和？
2. 用拼贴、绘画、电脑制作或综合方法，应用本课所学知识设计花瓶的色彩搭配，并作一简短说明。



秋林（摄影） 现代

### 想一想

秋天红树一派绚烂的橘红色，这里边都包含了什么颜色的树叶？它们在一起为什么显得那么和谐？

### 练一练

为以下两幅不同色相调和作品做色彩分析。



### 学生作品



评价建议：我学会了色彩调和的方法。□ 看谁运用调和的方法画出的作业又正确，色彩效果又好看。



学会利用我们所学的色彩知识，对服装进行整体色彩搭配，可以使我们的着装穿出风度、情趣、品位和个人气质。  
服装的色彩搭配分为协调色搭配和对比色搭配。

我国民族民间服饰在色彩搭配上非常讲究。这款服饰的色彩以鲜明的玫瑰红与蓝色为主，呈现对比关系。裙子上的玫瑰红色条饰与玫瑰红色背心相呼应，蓝色条饰与衣袖相呼应，整体效果明艳而不生硬，绚丽而协调。

这款校服采用暗红色大格V领套装，内衬白色大翻领衬衫，与深色套装形成强烈的明度对比。色彩设计既与严谨的学习生活相适应，又不失学生青春靓丽、活泼可爱的特点。



### 想一想

下面这三套服装在色彩搭配上都很有特点，说说它们各自是如何搭配的？这样搭配的好处是什么？

邻近色搭配。邻近色搭配是容易取得成功的搭配方法，再把明度、纯度的变化巧妙运用其中，就会搭配出既和谐又活跃的着装效果。



紫上衣和蓝裙子是邻近色搭配，用白围巾点缀显得响亮。高明度的淡黄色上衣搭配红裤子，活泼亮丽。

利用蓝色系中不同明度的颜色搭配，整体效果协调。

## 服装色彩搭配方法

### 1. 协调色搭配的方法

同类色搭配。同类色搭配以简单、内敛、和谐的稳重风格取胜，在此基础上合理运用纯度对比和明度对比会产生千变万化的效果，于平凡中见精彩。



### 2. 对比色搭配的方法

对比色搭配往往产生新奇独特的着装效果，彰显个性。尤以黑白对比和补色对比更为强烈。通过调整服饰色彩的面积比例，或调整明度、纯度关系，使色彩效果更理想。配饰也可以起到调节色彩的作用。

### 想一想

右图服饰应用了哪种色彩搭配方法？从哪几处可以看出设计者的配色方法？

## 服装色彩搭配的基本要求

### 1. 整体和谐，风格统一

服装搭配应从服装的整体色彩考虑，还要关注帽子、围巾、腰带、鞋、包等配饰。一般着装时要确立一种主色作为服装的基础色调，用配饰作小面积的点缀，既保证了整体的协调，又装点出俏丽而有个性化的感觉。



黑白对比也是一种简洁明快的色彩搭配。黑色和白色也适合与任何颜色搭配。



土黄色腰带、包和鞋与米色连衣裙搭配和诣大方。



这款学生休闲装，黄背心搭配驼色七分裤加黄书包，色彩和谐朴素中带有活泼因素。

### 2. 美观与功能统一

不同场合、不同季节、不同职业穿着的服装，要有相应的色彩特点，从而达到美观与功能的统一。



裙子是淡蓝底色，所以搭配淡蓝色上衣，显得娴静文雅。

### 服装搭配小技巧

#### 1. 花色衣搭配

与花格、花道和花图案衣服搭配时可选单色衣，但要注意上下的色彩相呼应。

#### 2. 牛仔服搭配

牛仔系列因色彩纯度变灰，可与毛衣、夹克、休闲上衣等款式搭配，色彩搭配上比较自由、随意，但正式场合不宜穿着。



### 想一想

男同学服装如何选色彩？如何搭配？

上衣中的红花与红色的裤子相呼应，显得青春靓丽。

### 练一练

全班分成小组，每组请一名同学穿一套生活中的服装，其他同学针对这套服装的色彩搭配展开讨论：

1. 这套服装是由哪些色彩组合的？
2. 分析服装色彩的整体搭配是否和谐？是运用哪类色彩协调法搭配的？如色彩搭配不佳如何调整？提出调整建议。
3. 这套服装适合在什么场合、环境穿着？



### 主题服装设计模板



主题：春之旋律  
电脑制作。用柠檬黄、淡绿和粉红搭配出春天的气息。



主题：金属时代  
纸贴。用黑、白、红等带有金属光泽的纸搭配出强烈的现代感。



### 思考与讨论：

1. 观察身边人们的服装色彩，运用学过的色彩搭配方法，分析生活中见到的服装色彩搭配优劣。
2. 分析、总结适合展现中学生青春与朝气的服装色彩搭配。

### 学习建议：

1. 从上图上、下衣中进行选择，给男同学或女同学搭配一套服装（可自选其他色彩），在小组里说说你运用的是什么搭配方法。
2. 每组确定一个主题，设计一套中学生的服装，可选用各种表现形式（剪贴、彩绘、电脑绘制等），绘制服装色彩效果图，并写出服装色彩搭配的设计构思。

### 学生作品



评价建议：我知道了服装色彩搭配小技巧。□ 看谁画的服装色彩效果图最令同学们满意。



泼墨仙人图 (中国画) 宋代 梁楷★

这是一幅充分体现中国画笔墨情趣的作品。画家用简洁的笔触、淋漓的墨色生动地表现了人物的动态和神韵。

中国画家借山川、树木、花鸟、蔬果将自己对生活的热爱和对品格的追求寄寓笔墨，赋予作品高尚的精神气质。正是这种借物抒情、托物言志的特点，使中国画作品意趣盎然，充满勃勃生机。

双鸡图 (中国画) 1950 李苦禅  
能否看出画家用笔的痕迹和用墨的方法?前后两只鸡画法一样吗?



笔墨是中国画的造型语言，也是中国画独立于世界画坛的重要因素。经历代中国画家在实践中不断磨砺、积累，创造了勾、勒、皴、点等多种技法，加之笔法、墨法以及用水的灵活与多变，更兼利用宣纸自由渗化的特性，使画作呈现出随性挥洒、浓淡相宜、妙趣天成的艺术效果。

兰竹册 (中国画)

清代 郑燮★

板桥画兰每一笔都像书法，通过运笔的疾徐、转折、收放，表现了兰花舒展、挺拔、坚韧的风骨。

### 想一想

王震在《墨荷图》中应用了哪些笔墨来描绘花卉?你能感受到画家表达的思想感情吗?



墨荷图 (中国画) 1926 王震



杂画册之一 (中国画) 1930 齐白石

用朴拙的中锋直抒胸臆，自由灵动的气息充满画面。线与墨、色的运用表现了花和叶的层次和质感。精细的草虫和粗放的叶片相映成趣。



## 中国画笔法



## 中国画墨法

用墨离不开用水，墨的深浅靠水调出，即焦、浓、重、淡、清。



**焦墨：**研好的墨经放置一段时间，待水分蒸发一部分，剩下的墨焦黑浓重。

**浓墨：**研好的墨，不加水直接用，墨色浓黑。

**重墨：**墨中稍加水调，虽仍显得墨色较重，却比浓墨稍浅。



**淡墨：**水多墨少，墨色透明浅淡。

**清墨：**以水调极少的一点墨，使墨色刚能看到。

**淡墨湿笔**



**淡墨干笔**

**浓墨湿笔**

**浓墨干笔**

注意：虽然水的多少可以使墨色改变，但不是墨色越浅墨迹越湿，因为笔中的含水量是可以控制的，浓墨可以分出干笔、湿笔，淡墨也可以分出干笔、湿笔。

### 思考与讨论：

1. 结合本课所学笔墨知识，再分析王震《墨荷图》，谈谈画家如何运用笔墨表现物象抒发情感，这些表现方法主要特点是什么？
2. 水在作画时有什么重要作用？说说墨与水的关系，解释一下你对干笔和湿笔的理解。

### 学习建议：

1. 根据本课内容做笔墨练习，熟悉笔、墨和水，了解生宣的性能。逐渐掌握笔、墨、水与生宣的关系，为在生宣上作画做好准备。
2. 选择一幅你喜欢的范图，用简短文字分析一下它的笔墨情趣。

评价建议：我知道了笔墨是中国画的魅力所在。□

我初步熟悉了中国画的笔、墨、水的关系，了解了生宣的性能。□

# 8

## 写意花卉

写意，中国画中属于纵放一类的画法，要求通过简练的笔墨，写出物象的形神，抒发作者的情趣。

中国画写意花卉以简练概括的笔墨描绘花鸟蔬果的神韵，讲究笔法墨意的变化。画家把用墨、用色和用水结合起来，加之娴熟多变的用笔，把或娇柔，或恣意，或浓艳，或清雅的花卉表现得五色纷呈、神采飞扬；有的更是借物抒情，注重表现自己的品格和风骨，使写意花卉平添了几分清高的文人气息。



山花双鸡（中国画）清代 任伯年★

墨色浓淡相宜，仅用一色石青便点染出花的娇美，墨与色相得益彰。

### 想一想

欣赏本页作品，想一想画家是怎样设计墨与色、色与色、墨与墨的对比的，这样做的好处是什么？



荷花小鸟（中国画）现代 王雪涛

笔墨简洁而变化丰富，荷叶的清新饱满和花的艳丽生动，使人感受勃勃生气。



葫芦（中国画）1921 吴昌硕★

密密匝匝的叶片簇拥着葫芦，浓墨衬托出重彩，丰收的喜悦充盈画面。



凌霄花（中国画）现代 潘天寿

墨与色浓重润泽，布局大气奇巧。整幅作品以简胜繁，自然淳朴。



牵牛花（中国画） 现代 齐白石

### 牵牛花画法步骤



1. 先用侧锋淡墨画后面的叶片。



2. 再用笔肚蘸中墨，笔尖蘸重墨，侧锋三笔画出前面叶片。



3. 侧锋蘸曙红画花冠，中锋画花蕾，淡墨加花托。



4. 拖笔加藤蔓。题款用印完成。

### 思考与讨论：

1. 本课所举作品面貌各异，试分析它们的用墨用色各有怎样的特点。
2. 谈谈水在墨与色的融合或渗化当中起到哪些重要作用。
3. 讨论一下本课学生作业有什么成功和不足。

### 荷花画法步骤



1. 大笔调中墨，在一侧笔毫上半部稍蘸重墨，侧锋画荷叶，注意浓淡变化，叶心留空白。用笔大胆肯定，荷叶边缘自然活泼。细笔勾画叶筋。



2. 用曙红画出荷花，注意适当留出瓣与瓣之间的空白，使花的结构清楚。



3. 用曙红画花蕾，干后用胭脂色细笔勾花瓣脉纹。中锋浓墨画花茎。莲蓬表面染石绿。



4. 淡墨加小叶，趁湿用中墨勾叶筋。浓墨细笔勾出花冠和莲蓬的丝蕊，在花茎上点苔，注意聚散，切忌平均。

### 学习建议：

1. 按照本课学习的方法做练习，熟悉水、墨、色用法。
2. 参考画牵牛花和画荷花的步骤完成一幅习作，注意研习水、墨和色的运用。
3. 也可自己找资料，参考画册、照片中的内容完成一幅写意花卉。



5. 用藤黄加少许花青调成草绿色，画几棵水草，根据画面需要点些水苔，使画面完整活泼，题款用印完成。

### 学生作品

菜根香



紫藤

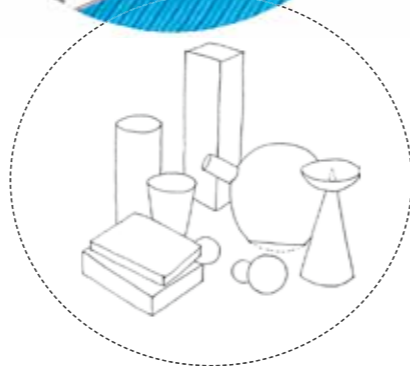


小荷才露尖尖角





雨后乡间之晨 1912 马列维奇 (苏联) ★  
人物、树林、房舍、水洼、朝阳都被画家用方形、锥形、菱形、圆形等所代替，并加以组合，最终创作出这样一幅具有鲜明造型特点的作品。



## 想一想

从右上这张静物图片中，你能够分析出每个物体都是由什么几何形体概括而成的吗？发挥想象力，将这些几何形体重新组合变化，能不能创作出有意思的画面呢？

法国画家塞尚指出：“一切物体的形态，无论构造多么复杂，都可以概括为几种几何形体，即球体、圆柱、圆锥和立方体的结构形式。”把具体的形象概括为单纯的几何形体，再用几何形体去认识具体对象，以这样的观察方法去理解和掌握形体变化的基本规律。

看看右面这幅作品，其中哪些形象是从几何形体联想而来的？



★为知识链接

## 练一练

让我们尝试着从几何形体联想创意出新的形象。欣赏本课学生作业，分析其创作思路。田野中的偶人由几部分组成？各是由什么几何形体而来？小猫的背影受到什么几何形体的启发？下图结构比较复杂，找找看，有哪些几何形体的影子？



守望



形体



时间

## 思考与讨论：

1. 小组讨论，分析身边的一些物品，概括出它们是由哪些几何形体构成的。
2. 分析课本上的学生作业，都是用了哪些方法来创意并完成的。

## 学习建议：

1. 参考本课图例，自选工具材料，从几何形体去联想、创意，完成一幅绘画作品。
2. 取一个球体的蔬菜或水果，试着分割成几个部分，用这些果蔬块创意一件作品。

## 学生作品



星月夜

城市



评价建议：我能分析出身边的物品是由哪些几何形体构成的。□ 看谁画的作业联想丰富、创意独特。

策划书：发起者通过策划书传达出游信息，号召大家参与。



假日里的出游活动可以达到感受自然、放松心情、增进友谊、接触社会、丰富阅历、增长才干等目的，如何才能使一次活动进行得顺利而收获颇丰呢？这需要我们群策群力，精心策划，用集体智慧保证活动的成功。

策划一次出游活动需要从哪几方面着手呢？



同学们：  
终于放假了！大家准备好好轻松一下了吗？如果是，就不要错过这个机会。  
7月11日本班将举办一次假日郊游活动，主题是游入生态野生动物园，亲近动物，感受自然。  
你将与各种各样的动物面对面的“零距离接触”，目睹动物们真正的自由生活，将会体会一种完全融入大自然中的那种快乐，感受绿色的清新，你比炎炎夏日里获得的清凉一刹……  
时间：7月11日早8:00~下午4:00左右  
要求：自备凉席+午餐+必需品  
联系人：（电话） 截止日期：7月9日  
“我们期待着你的到来！”  
月坛中学初二一班美术组  
2007.7.5

路线图：是为出游事先准备，从起点到终点一路所要探寻的观赏点的图。可采用手绘线条图像、铅笔淡彩或电脑绘画等形式来表现。

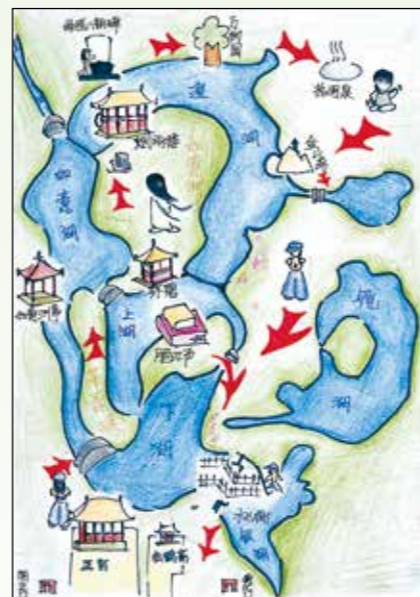


备忘录：上网查一查目的地的简单情况，有针对性地做出备忘录，提醒每一个人细心做好物质准备，可采用手绘线条图像加淡彩等形式把它画出来。

思考与讨论：

1. 搞好一次出游活动的策划应该从哪些方面去考虑？
2. 一般策划书应包括哪些内容？怎样才能使策划尽量做到有的放矢、周密详尽且更吸引人？
3. 在学习期间进行各种活动的策划对我们的成长有哪些益处？

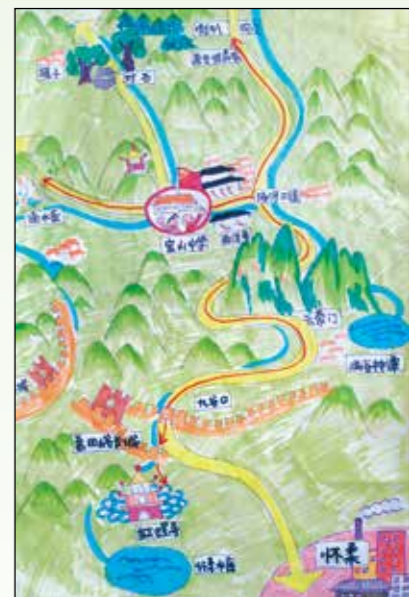
避暑山庄旅游路线图



北海公园旅游路线图



怀柔景点旅游路线图



小提示

策划出游活动要特别关注天气和安全。



学生作品

学习建议：

1. 策划一次出游活动。可自由结合成小组，选择不同目的地，以手绘的形式做策划书、路线图和备忘录。
2. 完成后在班级进行一次展示交流，相互补充完善。
3. 遇到问题可通过上网查看，参考相关书籍，请教老师、家长等途径解决，提高自己解决问题的能力。

评价建议：看哪个小组的策划书有新意，路线图和备忘录表现得清晰又有美感。



中国国家旅游局标志，其原型为东汉青铜器“铜奔马”，天马行空的形象象征着前程似锦的旅游事业。



北京市旅游局标志，设计者巧妙地把“北京”两字变形为天坛，将地点与典型的旅游景点合二为一。



生存岛标志，将首写字母“S”“C”“D”重组，再构成一个帆船形象，显得朝气蓬勃、动感十足。

标志是以特定形象来代表事物（企业、机构、活动、产品等）的视觉识别符号。其首要功能是区分和识别。其次，它还具有描述功能，能将事物的性质和特征等信息清晰地传递给大众。

旗帜是标志应用的载体之一，也具有同样的作用。

### 设计标志的方法

1. 具象表现形式。通过概括、提炼客观物体的主要特征，用简化、变形和夸张等手法形成简洁、鲜明的视觉形象。

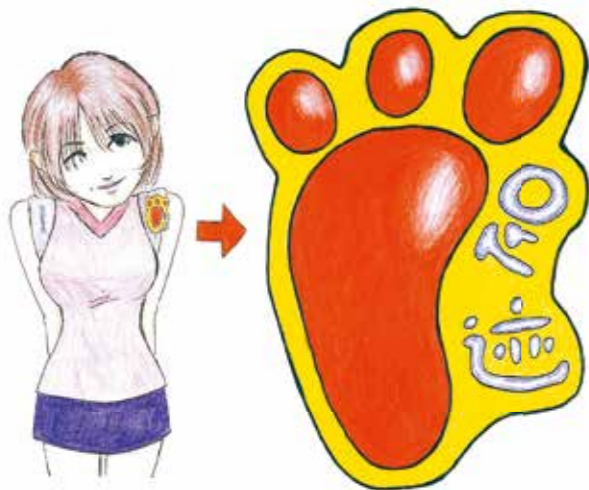
2. 抽象表现形式。用点、线、面等几何图形来暗示、象征一定的含义。

3. 文字表现形式。对中英文字体或者数字进行变形、重组和构成。



学生作品

旅游团标志



“足迹”选择了“脚”这个与旅行紧密联系的形象贴切地表现主题。



敦煌夏令营的旗帜采用“飞天”这一典型形象作为设计元素，既真实贴切，又具美感。

学生作品

旅游团旗帜



借助剪纸手法，运用重复的形式，三个相同的人物相连，鲜明地表达出“心连心，手拉手”的主旨。



### 旗帜设计的内容

1. 外形一般常用矩形、三角形等。
2. 要有能表现主题的图形。
3. 文字应显示目的地和学校名称。
4. 色彩应体现活泼愉快的风格。

设计标志和旗帜要从功能和美感两方面入手，既要使主题得到确切表现，又要使整个作品呈现出形式美。

### 思考与讨论：

1. 列举几个有关旅游的标志，和大家讨论标志在生活中的作用。
2. 从功能、美感两个方面分析本课中的一个标志，讨论其优缺点。

### 学习建议：

1. 运用本课所学的方法构思一个旅行团标志，并将它表现出来。可采取手绘、剪贴、电脑绘制等方法制作完成。
2. 将标志展示给别人，看看他们能不能理解你的设计构思，倾听反馈，完善设计。
3. 将标志应用到旗帜、胸牌等载体上。

评价建议：我初步知道了标志设计的基本方法。□  
看谁做的小旗子信息清晰又有美感。





同学们穿着的文化衫不但色彩各异，胸前的纹饰也各有不同，有的传递传统文化信息，有的带着现代科技感，有的透出时尚流行味道，有的只是一种艺术的装饰。

### 文化衫设计制作方法

**彩绘：**先画几个小草图，看看哪个最能表达自己的想法，确定以后，按照实际尺度画出纹样，然后就可以彩绘了。



学生作品

**什么是文化衫？**  
文化衫一般是指在服装上设计具有特定文化内涵和图案的T恤衫。

文化衫不但穿着舒适随意，还因为色彩多样、图案活泼，给夏日着装增加许多趣味。如果我们自己来设计、制作文化衫，穿出来就更加有意思啦。

**粘缝：**制作文化衫也可以用缝制或粘贴图案的方法完成，效果也很好，但仅适合活动时临时穿用。图案可选用生活中你喜欢的花布或有印图案的各种材料，剪出你要的部分缝制或粘贴在T恤衫上。

**镂印：**



画好草图后，将纹样拓在纸板或吹塑板上，镂刻成一个版。

将刻好的版安置在文化衫上，在两层布料中加衬纸板等不透色的材料固定好。



最后用布团拍拓着色。

**思考与讨论：**

1. 为什么人们喜欢文化衫？文化衫的价值主要体现在哪些方面？
2. 根据镂印工艺，想想图案的设计在色彩和轮廓上需要注意什么？

**学习建议：**

1. 确定一个主题，设计出装饰纹样，装饰一件文化衫。
2. 每班或年级举办一次文化衫设计展示。



学生作品



### 小提示

1. 主题  
根据用途确定，如出游、节庆、运动、宣传等。
2. 风格  
根据主题确定，如轻松、喜庆、活泼、严肃等。
3. 色彩  
图案颜色要注意与T恤衫底色的关系。
4. 材料  
选取专门用于织物洗涤不脱色的染料或涂料，如丙烯等。



张家界天子山的山峰秀美奇险，姿态万千。

雨后，在云雾缭绕的群山环抱下漫步，呼吸都变得格外舒畅。



青松翠竹掩映下的毛泽东故居吸引着海内外游人。

#### 小提示

取景时一定要安排好近、中、远三个层次的景色哦！

随着相机的普及，摄影已经成为我们记录生活和传达信息的一种重要手段。

旅行中，如果我们能用相机及时记录下沿途的风景：那一路的植物、动物、云朵、山川、建筑以及形形色色的人和事……那么在旅行归来时，便有充足的话题和丰富的影像资料帮助我们回味山河美景与风土人情，汇集起对自然和生活的独特感悟，甚至可以激发我们进行美术创作和文学创作的灵感。

赶快翻开你珍藏的旅途记忆，我们一同来分享这寻美之旅的点点滴滴吧！



山西平遥的古建筑，默默地诉说着历史的变迁。



大红灯笼为乔家大院增添了新的光彩。



传统手工艺品散发着浓郁的乡土气息。

#### 思考与讨论：

1. 对比凤凰古城吊脚楼照片，分析它们在构图和色彩上有什么特点？你更喜欢哪一张？为什么？

2. 摄影和绘画有许多密切的联系，你能说一说摄影对美术创作有哪些帮助吗？

#### 学习建议：

1. 在旅行中有针对性地进行拍摄活动，分门别类积累素材，同时写下摄影感悟，为举办摄影展作准备。

2. 将旅行照片按主题分类，配上简短文字收藏在相册中，再现当时那份感动与美好的记忆。

3. 多做几个版式设计，看如何安排版面会更合理、更美观。



版式参考

#### 学生作品



一叶知秋

秋天的记忆  
2010.9 北京

碎石路两旁的落叶和远方的红树传递着秋的消息。



秋水凫群鸭，湛蓝与雪白相映成趣。



现代的灯光设计使夜晚的建筑变得多姿多彩。

利用牌楼对称的结构拍摄古塔，是一个不错的尝试。



山西应县



北京

水立方的水泡构想使人身在其中，如入仙境。

多姿的建筑  
2011.8

雕塑的鉴赏是通过对雕塑的感知、认识、鉴别与赏析，获得审美感受和理解的活动。在鉴赏雕塑作品时，可以从以下四个角度进行：

**题材：**通过对雕塑的名称、形象、背景年代、事件、主题内容以及所起社会作用的了解，体会创作者所要表达的主旨思想。

**情境：**从雕塑作品的体量、位置、光线、观赏角度等形成的氛围，以及人物雕塑的动态、情绪等带给观者的心理感受，来体验作品。

**结构：**通过对雕塑的形体、材质、肌理、色彩以及空间关系的组织安排等的研究，来认识作品。

**创作手法：**通过区分雕塑家运用写实、概括、抽象、夸张、虚实、对比等艺术手法创作的作品所呈现的不同风格特征来分析作品。

卢舍那大佛（石灰岩，通高 17.14 米，河南洛阳龙门石窟奉先寺） 唐代



### 雕塑的题材

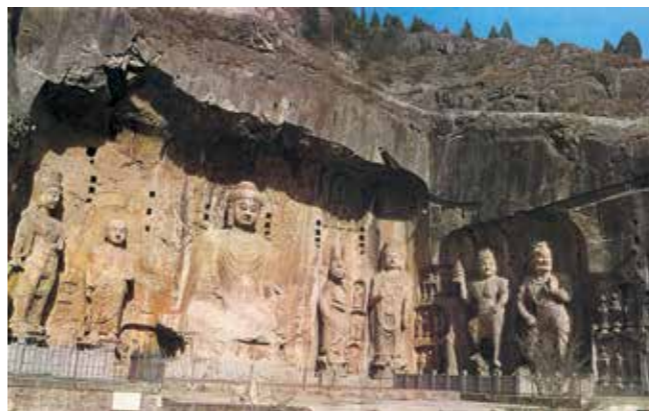
大佛端坐于八角束腰莲花座上，身着通体长衣，发髻呈波浪纹，双耳垂肩，面部丰满圆润，眉如弯月，双目半睁半合俯视众生，口角微露笑意，身后是马蹄形背光和宝珠形头光。整个佛像雍容高贵，凸显了大唐王朝的伟大与繁荣，也体现了“卢舍那”智慧广大、光明普照的主题。

### 雕塑的情境

大佛高坐于宝座之上，气势异常雄伟，观赏者需近前仰望才能与大佛微微俯视的目光相接，不免心生敬畏。然而嘴角那一抹隐隐的微笑，却使高高在上、端庄智慧的大佛被赋予了慈爱而悲天悯人的表情，使人心生敬畏之余又有了温暖的感觉。因此，有人称其为东方的蒙娜丽莎。

### 雕塑的结构

大佛体壮形硕，通高 17.14 米，头高 4 米，耳长 1.9 米，依山就势雕凿于天然石灰岩的露天摩崖间，端坐于正中；其余弟子、菩萨、天王、力士等体量缩小，排列两侧，形成众星捧月之势。这样安排是为了突出主佛，同时也是人间封建王朝君臣等级关系的写照。



### 雕塑的创作手法

佛像的创作手法体现了唐代佛教艺术世俗化的特点。写实的脸部形象女性化特征明显。衣褶舒缓、飘逸而有韵律，犹如流水般轻盈和连贯，薄薄的衣袂下显示出壮硕健美的躯体。整座雕塑浑厚庄严，却不失轻巧灵动，是神性美与人性美高度统一的杰作。



莫高窟 194 窟菩萨立像  
唐代



八十七神仙卷（中国画，局部）  
唐代 传 吴道子



云冈石窟第 20 窟主佛（局部，山西大同） 北魏



乐山大佛（通高 71 米，四川乐山） 唐代

### 练一练

同样是体积硕大的石质佛像，云冈石窟第 20 窟主佛和乐山大佛与卢舍那大佛有什么不同？请用本课所学方法欣赏、分析这两个佛像雕塑。



## 题材的提示

同样的题材在雕塑家手里会创造出不同的作品。学会将同一题材不同形式的作品放在一起进行比较，这是很好的鉴赏雕塑的方法。

### 练一练

三幅《大卫》表现的是同一故事，到底哪一个形象才更加接近《圣经》中的原型？请查阅相关资料，分小组进行讨论、鉴赏。

大卫 约1430  
多纳泰罗（意大利）



大卫（局部） 1501—1504  
米开朗基罗（意大利）

大卫 1623—1624  
贝尼尼（意大利）



### 情境的提示

雕塑是置身于空间中立体的作品，欣赏时请移动你的脚步，变换你的视角，这样才不会遗漏每一个细节。而雕塑作品也会随着观者视点和位置的转移，给欣赏者带来不一样的情感体验和内心感受。

雕塑被安置在卢浮宫一层大厅的阶梯顶部，位于高高的基座之上。观者由下拾阶而上，完全被她那迎风振翅的雄伟气势所震撼。

萨莫色雷斯的胜利女神  
古希腊



正面欣赏，女神伸展双翅迎风而立。海风掀起衣袂，湿衣包裹着她健美的身躯，生命与美丽令人惊叹！

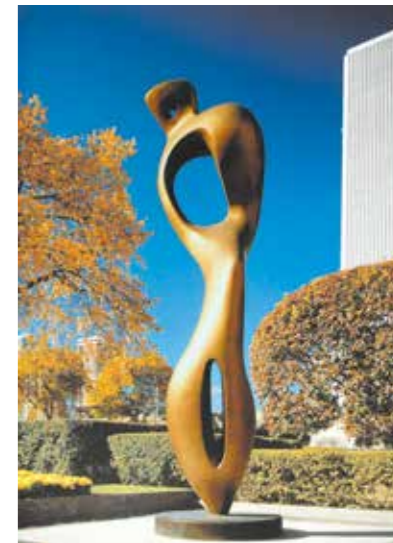
侧面欣赏，更加凸显了女神前挺的胸膛和后展的双翼。右膝微曲，宽大的裙摆被海风吹起，增强了前倾的动势。

## 结构的提示

除了对雕塑内在结构关系进行比较了解和欣赏外，还可将雕塑和整体环境联系在一起考察作品。



中国甲午战争博物馆陈列馆雕塑（花岗岩） 现代 肖胜贺



大的内部形态（青铜） 1982  
亨利·摩尔（英国）

## 创作手法的提示

用写实、抽象、夸张、变形等不同的艺术手法来创作雕塑，会使作品呈现不同的面貌。



走狮（石） 唐代



童眼看世界（不锈钢喷漆） 1997  
包林 吴威



气球（不锈钢着色） 1999  
杰夫·昆斯（美国）

### 学习建议：

1. 请用本课方法，对本页雕塑作品进行欣赏、评述，完成一篇200字以内的欣赏短文。

2. 找找自己身边的雕塑作品，谈谈它们对于城市、社会、生活环境的影响和作用。

雕塑在校园里、住宅区、公园里、街道上随处可见，让我们用发现的眼睛去体会雕塑之美吧！



蔡元培 1988 刘开渠



韵 1998 秦璞



读 1985 司徒兆光



思 1996 严友人



三美神 1996 张伟

评价建议：看谁对本课欣赏和理解雕塑作品的方法掌握得好。

## 一、手绘线条图像立体表达练习



从这些物品中选一个，  
用手绘线条图像方法表现出  
它的立体形象。



## 二、色彩练习

根据右图模板，应用对比色或邻近色完  
成一幅色彩作业。



说出上面三组颜色是什么色彩关系。



说出上面三组颜色是什么色彩关系。

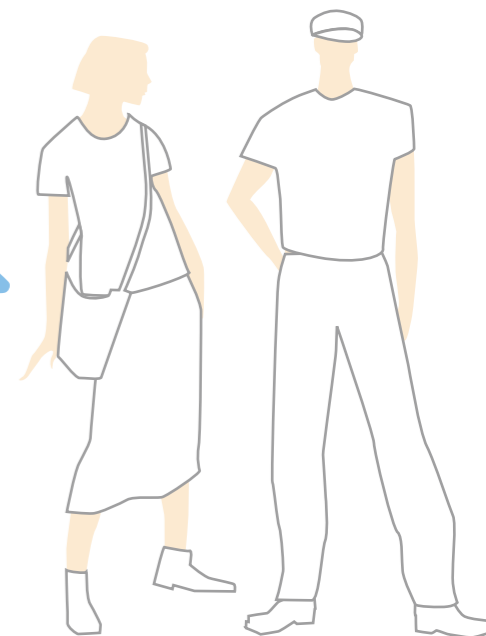


## 三、服装色彩搭配练习



左面两组服装的色彩搭  
配各应用了哪种色彩关系？  
你认为哪个人的服装效果好  
一些？为什么？

参考右图模板，选择你喜欢的色彩，应用对比色、同  
类色或邻近色的色彩关系设计一个或一组服装色彩搭配效果  
图。可采用绘画、剪贴、电脑制作等多种形式(可改变款式  
和增添配饰)，并写出文字说明。



## 四、写意蔬果练习

对下面两幅作品的笔墨作简单评述，并选择其中一幅进行临摹。



册页（中国画） 1992 朱屹瞻



蔬果册之二（中国画） 1953 齐白石



1页.普拉多美术馆:位于西班牙首都马德里,有3万多件藏品,尤以拥有欧洲15世纪至18世纪大师的精品为自豪。1819年开放,陈列历代皇家的收藏,其中,以西班牙、意大利、佛兰德斯画派的作品为主。馆藏珍品有《玛格丽特公主》《1808年5月3日的枪杀》等。

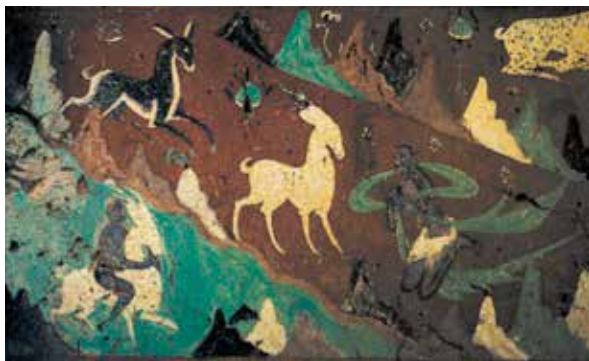
3页.立体主义绘画:也称“立体派”,是1907年至1914年出现在法国并影响了欧美其他国家的一个现代美术流派,代表人物有毕加索、勃拉克等。这一流派彻底打破了西方传统写实绘画的造型方法,而是强调把客观物象分解成若干部分,再按画家主观表现的需要组合在一起,从而出现了与传统写实绘画完全不同以至于稍显怪诞的视觉形象。



音乐家(油画)1917—1918  
勃拉克(法国)

5页.凡·高(1853—1890):荷兰画家,后期印象派代表人物之一。受印象画派和日本浮世绘的影响,先用点彩画法,后变为强烈而明亮的色调,以跃动的线条、凸起的色块,表达主观的感受和激动的情绪。其画风对后辈影响很大。代表作品有《星夜》《向日葵》《有乌鸦的麦田》等。

16页.九色鹿:《九色鹿》是国产动画片,采用敦煌壁画的形式,具有中国古代佛教绘画的风格。此故事绘于莫高窟257窟的西壁,是莫高窟最完美的连环画式本生故事画。



鹿王本生(局部,莫高窟257窟西壁) 北魏

24页.梁楷:南宋画家。东平(今属山东)人。嘉泰(1201—1204)间为画院待诏,后因厌恶画院规矩的羁绊离职而去,嗜酒自乐,人称“梁风(疯)子”。擅画人物、佛道、鬼神。衣纹用尖笔作细长撇捺,转折劲利,称“折芦描”;其用笔简练而又较放纵的则叫“减笔”。兼善山水、花鸟,且有独特风格。对后世写意画有颇大影响。存世作品有《泼墨仙人图》《高僧故实图》《秋树双鸦图》等。



25页.郑燮(1693—1765):清代书画家、文学家。字克柔,号板桥,墨竹(中国画)清代郑燮江苏兴化人。做官前后均居扬州卖画。擅写兰竹,以草书中竖长撇法运笔,体貌疏朗,风格劲峭。工书法,用隶体参入行楷,自称“六分半书”。为“扬州八怪”之一。

27页.任伯年(1840—1896):清末画家。又名任颐。初名润,字小楼,浙江山阴(今绍兴)人。作画取法陈洪绶、华嵒,擅画花鸟,重视写生,勾勒、点染、泼墨交施互用,赋色鲜活明丽,形象生动活泼。兼工人物,尤精肖像画,浅描淡染,笔墨不多而得神情;亦能画山水和塑像,在江南一代甚有影响。

27页.吴昌硕(1844—1927):近代篆刻家、书画家。初名俊,字昌硕、仓石,别号缶庐、苦铁,浙江安吉人。工书法,擅写“石鼓文”,朴茂雄健,能破陈规。30岁前后始作画,受任伯年启发,并吸收徐渭、朱耆、赵之谦等诸家法,兼以篆书、狂草笔意入画,作写意花卉蔬果,色酣墨饱,浑厚苍劲,开拓新貌。题款钤印,配合有致。为“海上画派”代表人物。对现代写意花卉画影响很大。

30页.马列维奇(1878—1935):苏联画家。抽象主义运动中至上主义创始人。所作抽象绘画,在白底上画一黑正方形,或画一圆形、十字形、三角形,继而用简单的几何形构图,在白底上涂色彩,发展到1919年在莫斯科展出的作品最简化,仅在白底上加白方块。