

我们心中的绿色家园



绿色印刷产品

ISBN 978-7-102-06349-2



定价：5.75元

审批号：京发改规 [2016] 13号 全国价格举报电话：12358

义务教育教科书

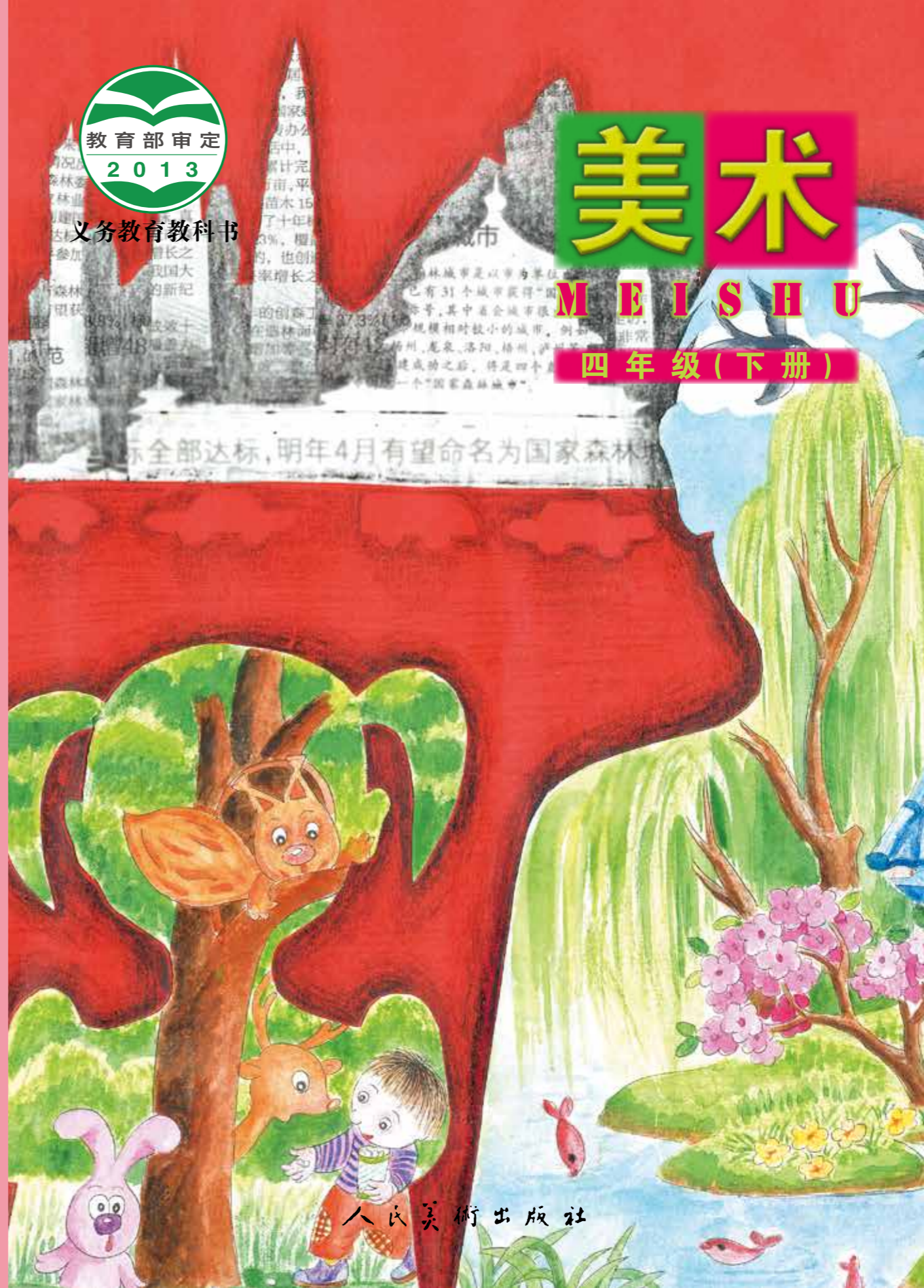


义务教育教科书

美术

四年级 (下册)

人民美术出版社



人民美术出版社

造型·表现

设计·应用

欣赏·评述

综合·探索



农家景 1

1. 小小旅行壶 2

2. 环保小屋 4

3. 刻纸 6

4. 点彩刻纸 8

5. 中国画——学画大熊猫 10

6. 中国画——学画猫头鹰 12



7. 我的老师 14

8. 摄影——精彩的瞬间 16

9. 运动场上 18

小提示:

同学们,我们的教科书已进入循环使用,请大家一定要爱护它。在书中回答问题时请用铅笔轻轻地书写。谢谢!

目录

10. 画家凡·高 20

11. 向日葵 22

12. 我们身边的植物 24



13. 画水果 26

14. 北京的城楼(一) 28

15. 北京的城楼(二) 30

16. 走访民间艺人 32

17. 虎头装饰 34

18. 靠垫设计 36

19. 电脑美术——水墨画 38

20. 造型各异的房屋建筑 40

21. 故宫的工艺珍品 43

综合练习 46



主 编: 杨 力
副 主 编: 白彬华 许 平
 杨广馨 王振华
 张 桦
编 委: 李雪梅 刘世彬
 年淑跃 李永亮
 许 红 杨嘉栋
 程永起 张跃东
 彭新民 刘金华
 刘月娥 弋 山
 刘 宏 刘 杰
 薛 忠 张百军
责任编辑: 张百军 邹依庆
 教富斌 贾小川
美术设计: 邹依庆 张百军
 周德保
摄 影: 郭 青
责任印制: 张朝生 刘建春

出版说明

本教科书是2001年版的修订本,是依据《义务教育美术课程标准》(2011年版)修订和完善的。

本教科书在修订过程中总结了十年来美术教育课程改革的成果,更新了美术教学观念,力求以学生发展为中心、以培养学生的创新精神和实践能力为重点,是一套适合北京及全国大中城市教育发展需要的素质教育美术教材。

本教科书的编写得到了中央美术学院、清华大学美术学院、华东师范大学、首都师范大学、北京教育学院、北京教育科学研究院和中央工艺美术学院附中等单位的专家及北京市各区县中小学美术教研员、美术教师的大力支持与帮助,在此表示衷心感谢。

绿色印刷 保护环境 爱护健康

亲爱的同学:

你手中的这本教科书采用绿色印刷标准印制,在它的封底印有“绿色印刷产品”标志。从2013年秋季学期起,北京地区出版并使用的义务教育阶段中小学教科书全部采用绿色印刷。

按照国家有关标准(HJ2503-2011)《环境标志产品技术要求 印刷 第一部分:平版印刷》,绿色印刷选用环保型纸张、油墨、胶水等原辅材料,生产过程注重节能减排,印刷产品符合人体健康要求。

让我们携起手来,支持绿色印刷,选择绿色印刷产品,共同关爱环境,一起健康成长!

北京市绿色印刷工程

教育部2013年审定

义务教育教科书

美 术

四年级 下册

北京教育科学研究院 编
人民美术出版社

人民美术出版社 出版
(北京北总布胡同32号 邮编100735)

北京美通印刷有限公司印装
全国新华书店发行

2014年12月第1版 2017年12月第4次印刷
开本: 787毫米×1092毫米 1/16 印张: 3

ISBN 978-7-102-06349-2

定价: 5.75元

京发改规[2016]13号

如遇质量问题请与本社教材出版发行部联系
电话: (010) 67517769 67517602

姓 名	年 月 日

义务教育教科书·美术

美

4

下册

四年级

主 编：杨 力 欧京海
副 主 编：白彬华 许 平
杨广馨 王振华
张 桦

術

MEISHU



人民美術出版社
北京



农家景（剪纸 山西吕梁）现代

同学们，这幅剪纸给你怎样的印象和感受？请你结合画面说一说！

剪纸是我国民间艺术中的瑰宝。它是一种镂空的艺术，造型质朴，生动有趣，历史悠久，地域风格各异，有着独特的艺术魅力。剪纸作品题材大多来源于现实生活。在《农家景》剪纸作品中，人们收获丰收的庄稼；羊群满圈象征兴旺。作品采用对称式构图，画面饱满充实，充满了浓厚的生活气息，寄托了六畜兴旺、五谷丰登的美好愿望。

小小旅行壶

小小旅行壶是生活的必需品，我们居家或外出旅行，几乎每天都会用到它。旅行壶外形各异，携带方便，非常实用。



舞马衔杯纹银壶 唐代

此壶为银片锤打焊接而成，壶身呈扁圆形，是模仿我国北方游牧民族使用的皮囊壶制作而成的。这种形制，便于外出骑猎携带，又便于日常生活使用，反映了唐代工匠在设计上的独具匠心。



想一想，这个旅行壶为什么设计两个把手？长带子有什么作用？

你知道这个活动的盖起什么作用吗？它的带子为什么要短一些？



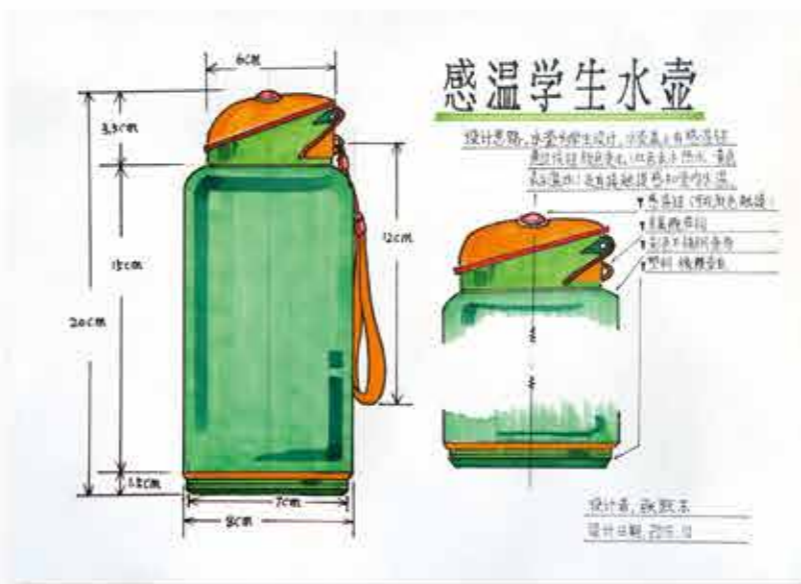
我的发现

生活中有各种不同的旅行壶。旅行壶上的各个部件都是根据实际需要而设计的。

这个小鼻子有什么功能？

你知道它们是干什么用的吗？

壶盖上的竖线为什么是凹凸的？



感温学生水壶 教师范作



多功能水壶
高科技军用水壶



多口味旅行壶

学生作品

艺术实践

设计一个造型新颖、携带方便、有特点的旅行壶，并说明其功能及尺寸。把你设计最新颖的地方与同学们交流。



神奇的旅行壶

我会评价 我知道了旅行壶的基本功能。□ 看谁设计的旅行壶新颖又实用。

长城、金字塔、埃菲尔铁塔、悉尼歌剧院 人类创造了一个又一个建筑奇迹。21世纪，环保建筑为人们提供了健康、舒适、高效的居住、工作和活动的空间，同时能高效率地利用资源和最低限度地影响环境。人、建筑和自然三者和谐共生。



上海世博会中国国家馆“东方之冠”（现为中华艺术宫） 2010 何镜堂

中国国家馆融入多种节能环保技术，层层出挑的造型能避光并减少室内热量；屋面的遮阳板与太阳能光伏电池板结合，其发电可实现建筑自身照明全部自给；屋顶的雨水收集系统，可以进行绿化浇灌、道路冲刷，实现雨水的循环利用等。



迪拜太阳能垂直村落（局部）
格拉夫特建筑设计事务所（德国）

迪拜太阳能垂直村落的建筑表面与太阳能收集器呈特定角度，并装有自动旋转枢轴，其设计充分利用丰富的日照资源。

英国萨里地下绿化带酒店坐落在林地之内，减少破坏绿化带的原貌，保护了自然环境。



英国萨里地下绿化带酒店 ReardonSmith建筑师事务所

我的发现

许多著名的环保建筑，都做到了节能、节水、节地、节材，保护环境和减少污染。

我爱探究

学习环保知识，研究如何节能、节水，如何科学排放。

环保建筑模型制作步骤



1. 画草图。



2. 把废旧塑料瓶切开。



3. 分别用彩纸装饰。



4. 组合完成，添加环境。



我能创新

我的建筑设计方案能解决节能环保问题，使人与自然更加和谐。

提示

环保建筑的内涵：

1. 节水、节能、节地、节材。
2. 减少污染，保护环境。
3. 满足人们使用的需求，为人们提供健康、适用、高效的居住空间，与自然和谐共生。



环保度假小屋模型

学生作品



环保小屋模型



艺术实践

请你根据对环保的认识与设想，设计制作或画一幅环保建筑模型，并把你的设计理念介绍给同学。

我会评价 我知道了环保建筑的内涵。□ 看谁设计的环保小屋既环保又美观。

刻纸是剪纸的一种制作方法，其技艺独树一帜，在我国已有一千多年的历史，是我国的民间美术之一。《划龙灯》用手工刻制，构图朴实饱满，人物造型生动，线条规整清晰，阴刻、阳刻并用，表现了劳动人民欢庆佳节的热闹场面。



划龙灯（剪纸 山东）现代

我的发现

刻纸作品《黄甲》和《麻羊》分别在不同的地方运用了阴刻和阳刻的技法。



黄甲 教师范作



麻羊 教师范作

小知识

阴刻、阳刻是民间剪纸的主要形式。阴刻以挖空的线条纹样表现形象，主要特点是画面坚实稳重。阳刻是先把纹样勾画在纸上，刻去线条纹样以外的部分，主要特点是画面纤细秀丽。剪纸通常采用阴刻、阳刻兼用的方法。



清明上河图（局部）教师范作

刻纸制作步骤



1. 画稿子。



2. 把要刻的地方画上阴影。



3. 刻掉阴影部分和形象的外轮廓线。

我爱探究

使用阴刻、阳刻技法的过程中应该注意哪些问题？



4. 把稿子翻过来，贴在一张底纸上。

我来体验

阴刻、阳刻哪个更好操作？请你试一试吧！

学生作品



民间生活

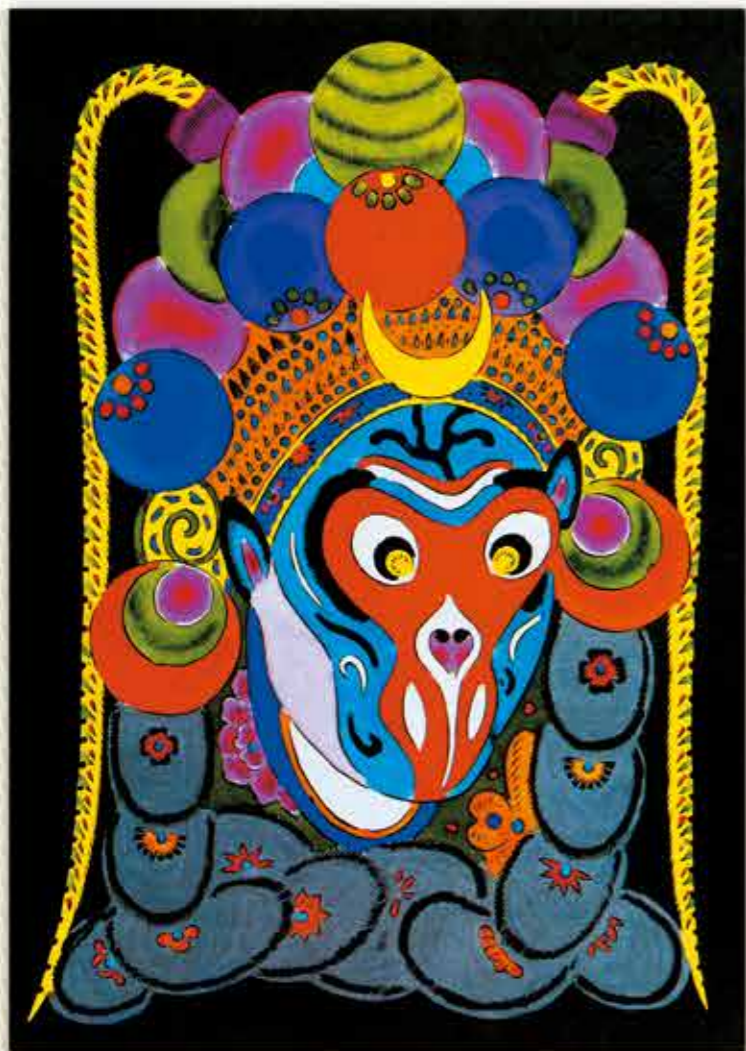


灌篮高手

艺术实践

请你用刻纸的方法创作一幅作品。完成后，把你的创作想法和体会说给同学听。

我会评价 我学习了刻纸的基本方法。□ 看谁的刻纸作品造型生动、刻制精细。



孙悟空 (点彩刻纸 河北蔚县) 现代

河北蔚县点彩刻纸是农民艺术家在继承民间传统艺术形式的基础上, 创造出来的一个艺术品种, 其突出特色表现在阴刻为主和色彩点染。点彩刻纸《孙悟空》形象生动传神, 色彩艳而不俗, 深受人们喜爱。



荷花 教师范作

我的发现 上面两张色彩绚丽和谐的作品运用了不同的表现手法。

点彩刻纸制作步骤



1. 将刻纸贴在一张底纸上, 粘上几个关键点。



2. 用纸团蘸水粉色, 点染镂空处。



3. 点染整个背景, 将刻纸揭掉。



4. 完成作品。



少女 教师范作

我爱探究

什么样的刻纸作品适合点彩? 怎样处理主体形象与背景的色彩关系?

舞狮



我来体验

学习点彩刻纸的方法, 用纸团蘸各种水粉颜色直接点在纸上, 体验点彩的特殊效果。



脸谱

学生作品



我爱大自然

艺术实践

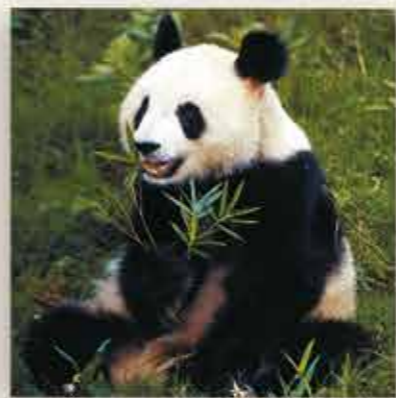
根据本课所学方法, 用刻纸点彩方法创作一幅作品, 将自己作品的得意之处讲给同学听。

我会评价 我掌握了点彩刻纸的表现方法。□ 看谁的点彩刻纸作品色彩效果好。



节不可撼（中国画）现代 吴作人

画家吴作人酷爱画国宝大熊猫，他用寥寥数笔就将大熊猫活泼可爱的形象淋漓尽致地表现了出来。他的作品用淡墨勾轮廓，浓墨染毛色，并利用宣纸渗化的特点，将熊猫的绒毛表现得十分生动。



大熊猫的画法



1. 浓墨画出眼、鼻和口。



2. 淡墨勾头部和身体外轮廓。



3. 用浓墨画四肢。



4. 添画下肢，注意浓淡变化。



5. 着色，添画红果并落款，完成作品。

提示

画熊猫时，应先用铅笔画出它身体各部分的位置，然后按照步骤完成。要注意墨色的浓淡变化。

大熊猫的不同姿态



我爱探究

1. 生活中的大熊猫会有哪些动态？

2. 怎样画才能使大熊猫更生动可爱？

我来体验

根据所学大熊猫的画法，尝试画一只可爱的大熊猫。

硕果累累 朱理存



硕果（中国画）2009 朱理存



攀登



悠闲自在

学生作品



快乐一家

艺术实践

用中国画的技法画几只可爱的大熊猫，注意表现其动态和墨色浓淡变化，并适当添加环境。

我会评价 我学习了大熊猫的表现方法。□ 看谁画的大熊猫笔墨效果好，形象惹人喜爱。



大吉祥（中国画）1979 黄永玉

墨的干湿浓淡变化是中国画造型的基本手段之一。笔中含水的多少决定墨的干湿。干湿浓淡变化可以更好地表现物象的特点，增强笔墨的表现力，使画面更加生动有趣。瞧，画家笔下的猫头鹰就很好地体现了墨的干湿浓淡变化。



我来体验

快来玩一玩、练一练墨的干湿浓淡变化吧！

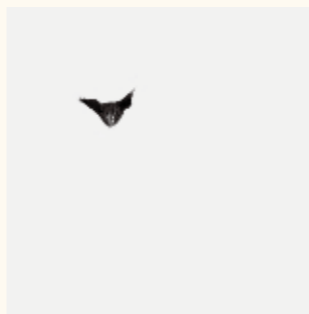
猫头鹰（中国画局部）1977 林风眠



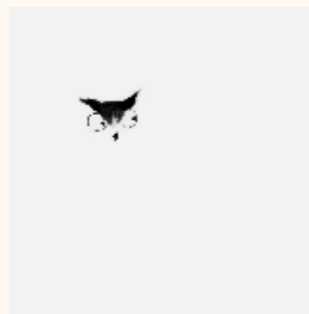
我的发现

绘画作品中的猫头鹰形象是根据自然界中的猫头鹰创作而成的。

猫头鹰的画法



1. 用重墨画出猫头鹰的头顶部。



2. 用淡墨画眼球，浓墨点睛、勾喙。



3. 用干墨笔锋扫出羽毛蓬松的颈部。



4. 用湿墨添画腹部和背羽。



5. 勾画出爪部并添画枝干和树叶等背景。



6. 上色，题款，盖章完成。

小知识

在中国画中运用墨破色、色破墨等方法，可以表现斑斓绚丽、变化莫测的画面效果。

墨破色：先着色，在色未干时用墨画在上面，取得墨色丰富的效果。

色破墨：与上反之。

浓破淡：先着淡墨，在淡墨未干时用浓墨画在上面，取得墨色丰富的效果。

淡破浓：与上反之。

学生作品



父与子



等待

艺术实践

用中国画的技法画一幅生动有趣的猫头鹰。注意墨的干湿浓淡变化。

我会评价 我学习了墨的干湿浓淡表现方法。□ 看谁画的猫头鹰墨色变化丰富，特点更突出。



叶浅予像（中国画） 1991 姚有多

老师是辛勤的园丁。我们在老师的悉心呵护下茁壮成长。老师为我们的梦想插上知识的翅膀，让梦想飞得更高、更远。

左边这幅画像是画家姚有多为恩师叶浅予先生而作。姚有多用中国画的线条，表现出老艺术家的精神气质和聪慧、幽默、开朗的性格。画面上人物造型生动，特征鲜明。

神职人员的肖像（素描） 1532
汉斯·荷尔拜因（德国）戴帽子的女孩（素描） 1653
林德特·范·德·古更（荷兰）

我来体验

欣赏本课作品，分析人物特征。体验其表现方法。

提示

画人物头像要点：

1. 头型。抓大特征，可用简练的线条表现最基本的结构特点。
2. 五官。重点表现五官特征及表情。
3. 姿态。画出人物的坐姿和衣服。

学生作品



美术老师



美术老师



语文老师

艺术实践

选择一个角度，抓住老师的形象特点，运用简练生动的线条表现我们敬爱的老师。

我的发现

人物头部从正侧、俯仰的角度看会有不同变化。

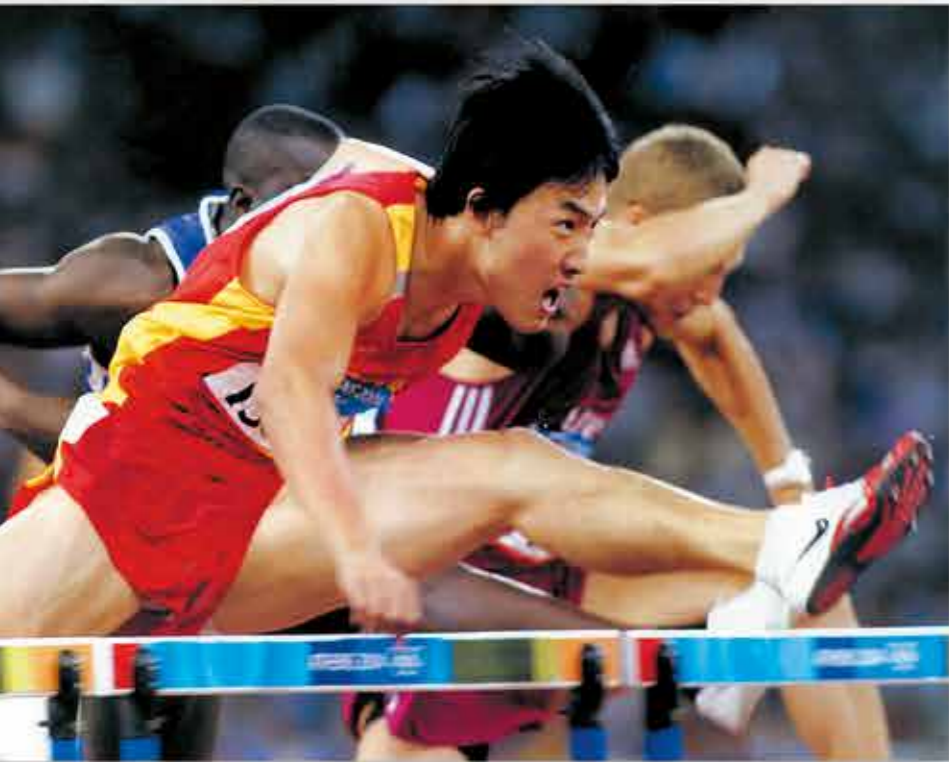
我爱探究

1. 从多个角度认真观察一位老师，说一说他的形象有什么特点。
2. 想一想，用怎样的表现方法才能生动地表现老师的神态特点。



人物头部的不同角度示意图

我会评价 我学习了画人物头像的基本方法。□ 看谁表现的老师形象特点鲜明，线条简练。



跑道上的你追我赶，
球场上的奋力拼抢，横杆
前的腾空一跃，终点线的
奋力冲刺 运动场上留
下了我们矫健的身影、拼
搏的汗水、合作的友谊、
成功的喜悦，反映了丰富
多彩的校园生活。左图表
现了中国“飞人”刘翔在
110米跨栏比赛中“展翅飞
翔”的一瞬间。拍摄者抓
拍了刘翔腾飞起跳、表情
专注的动人时刻。

奥运冠军的风采（摄影） 2004
新华社

我的发现

优秀的体育摄
影作品总是能抓拍运
动场上那一幕幕激动
人心的精彩瞬间。

决赛之后（摄影）
2008 林慧



林丹奥运会晋级八强（摄影） 2008 张晨



郭晶晶三米板夺金（摄影） 2003 陈晓伟

提示

1. 了解要拍摄的运动特点，找到最佳场面和拍摄位置。
2. 选择拍摄对象表情专注、身体舒展自然的时刻，按下快门（可以使用连拍的方式）。
3. 注意画面的整体构图，可以事先用镜头选好场面。



雨中马拉松（摄影） 2008 刘大伟



棒球（摄影） 2004 雅各布森（美国）

我爱探究

1. 拍动态照片应该注意什么？
2. 模仿所拍的运动项目的动作，体会运动特点。
3. 作品《追逐》为了突出重点，是如何剪裁的？



守护 教师范作



拔河

追逐 教师范作

学生作品

力量



艺术实践

1. 欣赏优秀的体育摄影作品，用学过的欣赏方法对作品进行评述。
2. 拍摄一组同学们运动的照片，分析照片构图是否突出运动主题，并进行合理裁剪。

我会评价 我知道了捕捉精彩瞬间的方法。□ 看谁的作品能够抓拍到人物动态最美的瞬间。 17



打马球（中国画） 1953 黄胄

《打马球》描绘了竞球的瞬间，着意刻画马匹和人物的动感。画家用富于变化的笔墨，生动表现了马匹腾跃、鬃毛舞动的姿态和逐球人物的不同动势。《决战之前》表现女排队员们合围在一起，共同鼓气的场面。这幅充满装饰味的作品，以暖色为基调，画面构图饱满，把决战前的意境表现得淋漓尽致。



田径场上（速写）现代 陈玉先

我的发现

在表现运动中的人物形体动态时，要熟悉人的基本结构和运动规律，把握动态特征，还要同记忆与默写结合起来。

决战之前（中国画）
1984 徐启雄



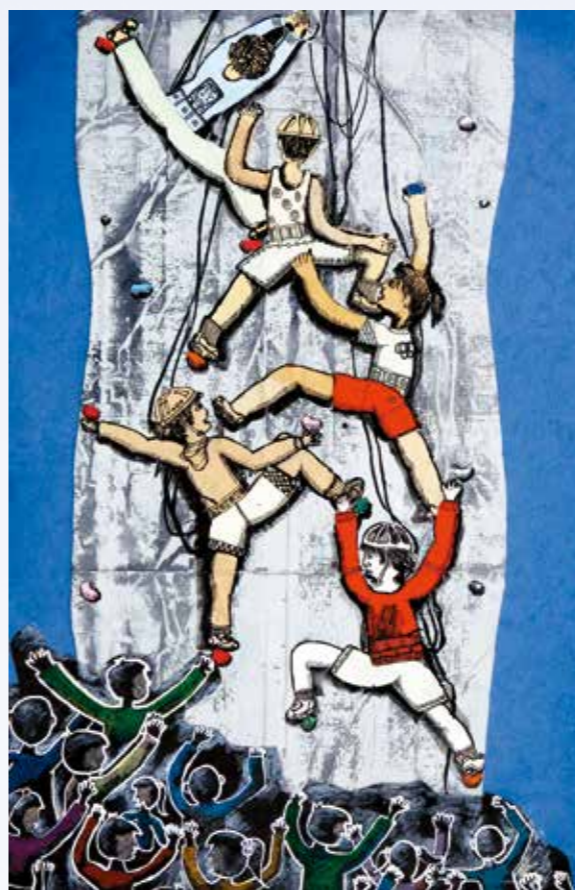
战斗（油画） 1989 祖巴尼亚早夫·乌米尔别克（哈萨克斯坦）

我爱探究

1. 怎样捕捉运动过程中最典型、生动和有代表性的动作瞬间？
2. 你想表现什么运动？选择哪种表现形式？选择什么角度和构图更能表现运动场面？



课间组画



攀



有梦有希望

学生作品

艺术实践

参考上节课拍摄的运动照片，用你喜欢的表现形式，创作一幅表现多人运动场面的作品，并向同学介绍作品中最生动的地方。

我会评价 我知道了表现多人场面的基本要领。□ 看谁画的人物动态生动，构图饱满。

凡·高 (1853—1890) 是世界著名画家之一。他的绘画以强烈的色彩和富有张力的笔触著称。他的作品或是对自然进行热情的讴歌、或是对周围世界进行冷静的观察，都充满了对生命无限的热爱，倾注了内心强烈的情感。



星月夜 (油画) 1889 凡·高 (荷兰)

画面色彩：主色调呈蓝绿色，其间有规律地跳动着星星发光的黄色。这是凡·高心中的夜空。

画面安排：躁动的天空与平静的村落形成对比；火焰般的树木与横向的山脉达成视觉上的平衡感。

画面笔触：底部的村落是平直、粗短的笔触，表现出一种宁静感；上部对夜空的描绘则是用旋转状且层层堆叠的粗犷笔触，具有海浪般漩涡状的效果。



作为艺术家的自画像 (油画)
1888 凡·高 (荷兰)

我的发现

《星月夜》这幅作品的画面色彩、画面安排和画面笔触非常独特，表现出画家的内心感受。

凡·高的艺术深深影响了20世纪。他最初的作品常常具有低沉的色调，后来的作品逐渐变得响亮和明朗。作品多表现心中的苦闷、哀伤、同情和希望，形成了他独特的艺术风格。《向日葵》等系列作品，洋溢着他充沛的激情和对生活的热爱。1890年7月29日，凡·高因精神疾病的困扰，在法国宁静的奥维尔小镇结束了年轻的生命，年仅37岁。

我爱探究

欣赏凡·高的作品，说一说为什么有的作品笔触是扭动变化的，作品中最常用的色彩是什么。

你身边的人 (老师、家长) 怎样评价凡·高的作品?

画家的卧室 (油画) 1888 凡·高 (荷兰)



鸢尾花 (油画) 1890 凡·高 (荷兰)

麦田上的乌鸦 (油画) 1890 凡·高 (荷兰)



艺术实践

1. 观察作品的画面，填写表格。
2. 选择一幅作品，用你的语言评述作品。

作品名称	印象	色彩	笔触	构图	感受
画家的卧室					
鸢尾花					
麦田上的乌鸦					

我会评价 我知道了凡·高绘画的表现方法。□ 看谁评述凡·高的作品有独到见解。



向日葵（油画） 1888 凡·高（荷兰）

凡高笔下的向日葵是植物，同时也是富有热情的生命体，更是他内心火热情感的写照。他充满激情地去画面朝太阳而生的花朵，火红的花蕊，就像一团炽热的火球，黄色的花瓣就像太阳耀眼的光芒。瞧，这幅《向日葵》如同一曲金黄色的交响乐。在明亮而灿烂的底色上，凡高用奔放不羁的笔触、自由的线条和富有表现力的色彩，把一朵朵向日葵表现得朝气蓬勃、动人心弦。

我的发现

《向日葵》这幅画中画家主要运用了耀眼的柠檬黄、土黄等同类色，引起观者精神上的极大振奋。

同类色



邻近色



小知识

同类色是指同一色相的颜色之间有深浅不同的变化，比如淡黄、柠檬黄、中黄、土黄等都是同类色。

邻近色也叫类似色，指色相比较接近的各种颜色，比如红色与紫色、紫色与蓝色等。

向日葵画法分析

花头朝向正前方。用笔方法：主要以点和短线表现庞大的花芯及其质感。

花头朝向右上方。用笔方法：以橘色线条表现花瓣姿态，再填充上黄色。

花头朝向偏后方。主要呈现花托和花萼。用笔方法：用大笔画出长的、短的线条来表现花萼，然后点出花芯部分。

花头朝向下方。用笔方法：用墨绿色大笔涂出花托形态，用更深的绿色线条勾画出花萼的姿态。



我爱探究

1. 小组讨论，分析凡·高这两幅《向日葵》在运用颜色上有什么特点。
2. 你想用什么样的形象和色彩表达向日葵给你的感受？



向日葵（油画） 1889 凡·高（荷兰）

我能创新

我好能画出其它色彩的同类色。

小向日葵



向日葵



瓶花



艺术实践

向画家学习，用深浅变化的同类色或邻近色画一幅向日葵。

我会评价 我学习了同类色、邻近色相关知识。□ 看谁画的向日葵色彩富于变化。



春天里的花 1866 雷诺阿 (法国)

画家雷诺阿把身边绚丽的植物作为描述的对象，兴致高昂地用华美的色彩弹奏出春天的旋律，阳光、空气、鲜花……让我们看到了生命的怒放、花草的芬芳。

画面色彩丰富，构图大胆。生动地表现了花儿的朝向、前后和疏密的变化以及枝叶的伸展和穿插。在阳光下花儿愉快、甜美地绽放，蔓延成一片辽阔的春色。

我的发现

种类繁多、形态各异、色彩丰富的植物使我们感受到大自然的绚丽多姿，植物的外部形态特别吸引我！

非荷 (中国画) 现代 黄永玉

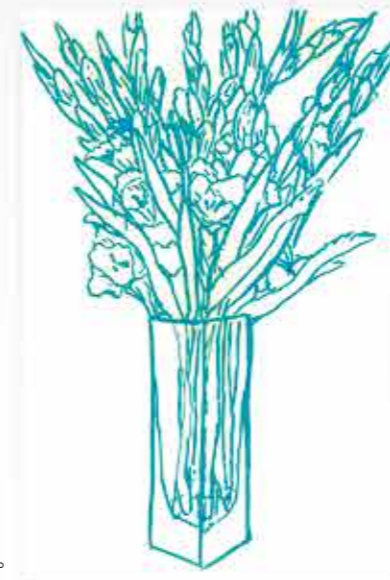


花束 (油画) 1896 高更 (法国)



玫瑰花束 (水彩画) 1941 杜菲 (法国)

瓶花绘画步骤

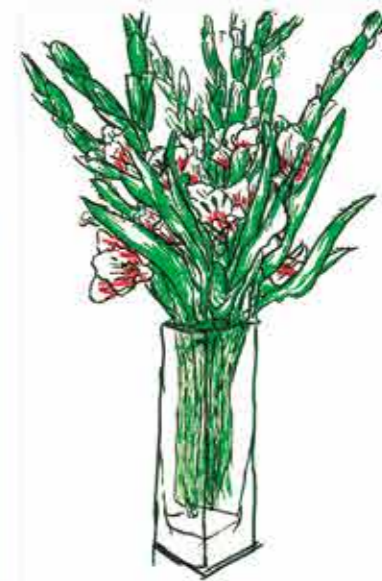


1. 起线描稿。

我爱探究

1. 仔细观察身边的植物，说一说它们的生长特点及形态特征。

2. 如何用线条表现植物的前后关系？怎样取舍和构图能使所画的植物更富于美感？



2. 填色完成。

学生作品

橡皮树



菊花



郁金香

艺术实践

用生动的线条表现身边植物的特点，既可画植物的全貌，也可画特写，然后向同学介绍你是怎样用线条表现的。

我会评价 我学习了用线条表现植物的方法。□ 看谁的作品表现植物的特征明显。



高脚盘·玻璃酒杯和苹果 (油画) 1879—1882 塞尚 (法国)

色彩是绘画中最具张力的语言，是构成绘画艺术基调和风格的要素。塞尚十分注重色彩的表现力，他的这幅作品构图均衡，结构严谨，整体和谐完美。几颗苹果自然地放置在铺着台布的桌子和果盘里，色彩鲜艳、单纯、跳动，其冷暖对比使画面具有极强的生命力，仿佛能让人感觉到水果的清新芬芳。



有苹果、梨与陶壶的静物 (油画) 1889 高更 (法国)



陶器和苹果 (油画) 1887 艾米尔·伯纳德 (法国)

我的发现

在塞尚的静物中，我明显地看到了红、橙、黄、绿、蓝等色彩。

小知识

色相是指不同色彩的“相貌”，如红、黄、蓝、绿、紫等。

我来体验



红色+黄色=?

请你在框内填出颜色



蓝色+黄色=?

蓝色+红色=?

请你在框内填出这两种颜色



静物 教师范作

我爱探究

1. 从上面的两幅作品中你能分析出哪些色相? 他们的画各有什么特点?

2. 黄色香蕉的受光面和背光面的颜色一样吗? 为什么?

学生作品

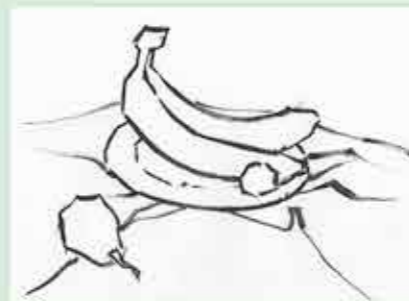


水果篮



果盘

静物绘画步骤



1. 起稿。选择合适的角度，用黑色线条勾画轮廓。



2. 铺色。注意色彩变化，色块边缘不要完全覆盖线条。



3. 刻画。对静物和周围的环境进行深入刻画。



4. 完成。调整画面的色彩关系，修改边缘线使画面完整。

艺术实践

用水粉画一张水果静物写生，注意色彩的变化。

我会评价 我知道了色相的基本知识。□ 看谁的画色彩富于变化，构图饱满。



天安门 明清

明清两代的北京城分为外城、内城、皇城及宫城(紫禁城)。天安门是皇城的正门，皇帝出巡、出征、祭祀时都要经过此门。1949年10月1日，中华人民共和国在这里举行了开国大典，天安门由此成为新中国的象征。

当我们站在天安门广场，仰望天安门城楼，立刻会产生_____、_____等感觉。



天安门局部

我的发现

天安门城楼上精致的彩画有各种不同的图案，正中的国徽里有天安门城楼。

正阳门俗称前门，坐落在天安门广场的南端，是明清两代北京内城的城门。数一数，正阳门的城楼有几层。

正阳门 明清

北京是中华人民共和国的首都，也是世界闻名的历史古城，其古代建筑气势宏伟，保护较为完整。北京的古城楼造型各异、各具特色，是我国珍贵的历史文化遗产。

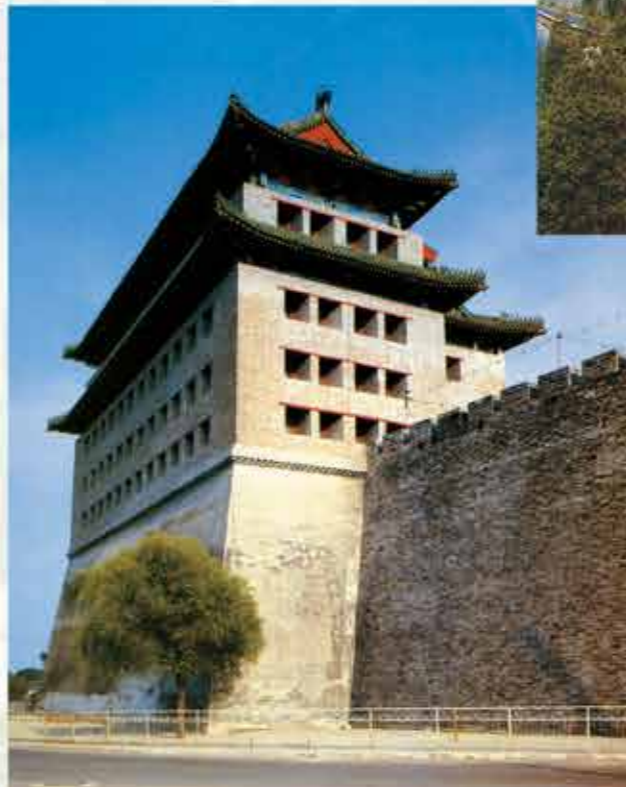


钟楼 明代重建

我爱探究

1. 为什么叫天安门?
2. 钟楼与正阳门城楼的建筑形式及色彩各有什么特点?

德胜门箭楼 明清



钟楼里的钟 明代

钟楼里的钟约63吨，为目前我国发现的最重的铜钟。

北京城不仅有城楼，还有鼓楼和钟楼。鼓楼在前，钟楼在后，同处北京南北中轴线上，是元、明、清时北京的报时中心。



东便门角楼 明清

为了加强防御，过去的北京城还在城的转角处建造了角楼。角楼是没有城门的城楼。此外，还有箭楼。箭楼周围建有供瞭望和射箭用的窗户。

艺术实践

通过查阅资料，运用对比的方法研究城楼的建筑结构及艺术特色，写一篇有关城楼的评述短文，在小组中交流。然后推选一位同学在班上作汇报。

我会评价 我知道了北京城楼_____的特点。□ 看谁评述北京城楼的文章更精彩。



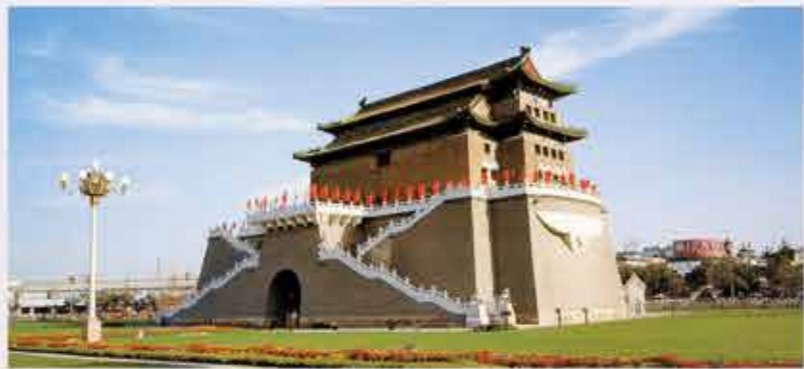
古城小景 (版画) 1934 关广志

关广志是表现北京名胜的画家，他的作品蕴含着中国传统绘画的神韵。《古城小景》以略微仰视的角度表现了掩映在古树之下巍然矗立的古老城楼。出城的驼队从它脚下走过。作品有着典雅的装饰美感。

前门箭楼 明清

我的发现

闻名于世的北京城楼，造型庄重浑厚，宏伟典雅，色彩丰富，有的金碧辉煌，有的灰砖绿瓦，并彩绘有吉祥图案，其形制及结构体现着森严的等级和“安宁”寓意，是中国传统建筑艺术的典型代表。



神武门 明清

角楼 明清



吹塑纸版画制作步骤



1. 用铅笔在吹塑纸上起稿，注意构图。



2. 在吹塑纸上刷上你喜欢的水粉颜色。



3. 把纸铺在吹塑纸上进行对印，直到满意为止。



4. 晾干后，用油画棒进行加工，使色彩更丰富。



5. 完成作品。

我爱探究

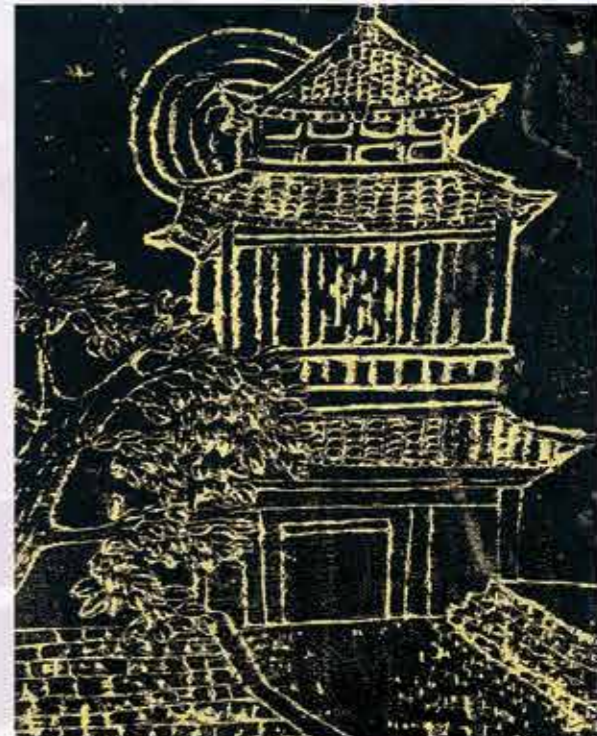
怎样构图才更能表现出城楼的雄伟？



巍巍城楼

箭楼

学生作品



登楼望月

艺术实践

收集城楼图片，创作一幅吹塑纸版画。力求表现城楼的雄伟，注意对背景和周围环境的处理。

我会评价 我学习了吹塑纸版画的制作方法。□ 看谁的作品表现出了北京城楼的雄伟。



金鱼 (风筝)



蝈蝈和蚱蜢 (草编)



曹操与四将 (刀马人)



虎 (剪纸)

虎 (布玩具)



鸡 (剪纸)



虎 (剪纸)



花灯

民间艺人是我国优秀民间文化的创造者、传承人。瞧，这些色彩鲜艳、造型各异、形象生动的民间艺术品，都是出自民间艺人的巧手。民间艺术种类繁多，深受人们的喜爱。让我们一起走进民间艺术吧！

我的发现

民间艺术品在色彩、造型和材料上有鲜明的特点。它们都有着美好的象征和寓意。



舞狮 (北京鬃人)



大闹天宫 (北京鬃人)

我爱探究

1. 家乡有哪些传统的民间艺术？
2. 你对家乡的哪些民间艺术感兴趣？它们与人们的日常生活、节日活动有关吗？有哪些寓意？
3. 民间艺术的制作手法和材料有什么特点？
4. 采访民间艺人应该注意什么？



上网搜索资料



向民间艺人学习民间艺术



请民间艺人点评我们的作品

学生作品



小鸡



兔儿爷

艺术实践

以小组为单位，采访一位民间艺人，跟着民间艺人学做民间艺术品。最后在小组中谈谈自己学习民间艺术的体会。

我会评价 我能说出____件民间艺术品。看谁对民间艺术学习的体会谈得更深刻。

虎是兽中之王。在我国民间，虎头装饰品是最具特色的民间艺术品之一。它是驱除邪恶、保佑平安的吉祥物。民间创作的老虎形象千姿百态，充满了丰富的想象力，表达了人们对美好生活的向往。



挂虎 (陕西)

我的发现

民间艺术品中的虎头装饰和自然界中的虎头有异同，它重点夸张变形了虎头的色彩和形象，并加入了吉祥纹样。

色彩

纹样



夸张变形

布老虎 (山西)



彝族虎头面具 (云南)



虎头帽 (山西)



卡通虎



生肖虎 (山东)

我来体验

试着用上面的分析方法将这些作品进行分析。

虎头装饰步骤



1. 剪虎头外形。



2. 剪外形细部。



3. 贴虎脸。



4. 修整虎头。



5. 完成作品。

我爱探究

怎样从民间艺术品中借鉴虎头装饰和表现手法？怎样来表现虎头？

我能创新

我能用更合适的材料制作虎头装饰，并能通过巧妙的设计将虎头装饰应用到生活用品上。



酣睡虎盒



大眼虎

学生作品



虎大王报箱



虎头笔筒

艺术实践

选择合适的材料，制作一件富有情趣的虎头装饰作品或实用品。



虎头装饰串

我会评价 我学习了虎头装饰的基本方法。□ 看谁的虎头装饰作品美观又有趣。



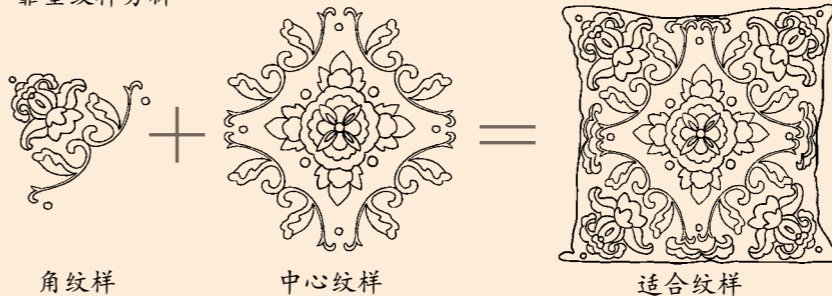
生活中有很多地方会用到靠垫。靠垫形状各异、色彩丰富、纹样美观，不仅实用，而且还能美化我们的生活空间。

我的发现

靠垫的形状多种多样，而且靠垫上的纹样都能巧妙地适合靠垫的外形，富有装饰的美感。



靠垫纹样分析



小知识

适合纹样是将纹样经过加工变化，安排在一一定的轮廓线以内的纹样，它能与物体外形巧妙结合。

靠垫制作步骤



制作完成图

我爱探究

怎样根据靠垫的外形设计适合的纹样？



我能创新

我设计的靠垫外形符合功能需求，纹样能与外形巧妙结合。



靠垫 教师范例

学生作品



艺术实践

用绘制设计图或设计制作的方式，选择合适的材料和纹样，为家人或同学设计一款实用美观的靠垫。

我会评价 我学习了靠垫的基本设计方法。□ 看谁的靠垫设计得实用、美观、新颖。

你有没有体验过在电脑上画水墨画？其实用电脑画水墨画是我们体会中国画笔墨趣味的一种有效方法。当今有很多艺术家都在尝试把中国画和数字艺术相结合，他们的探索给我们带来了全新的视觉感受。我们也来尝试一下吧！

我的发现

1. 中国画的水墨表现具有干湿结合、浓淡相宜的特点。
2. 电脑中许多画笔工具适合表现中国画的水墨特点。
3. 压感笔的作用很神奇。

电脑水墨画步骤



1. 设置页面大小后用特制笔工具画出荷叶叶面。



2. 用蜡笔工具画出荷叶叶脉。



3. 用水彩笔工具画出叶梗。



4. 用特制笔工具画出荷花大体形状。



嬉戏（电脑绘画）现代 张旺



5. 用钢笔工具勾出花瓣上的叶脉，点出荷叶叶梗上的刺，然后在合适位置输入文字。

我爱探究

同一种水墨效果可以用不同的工具实现，好多画笔功能要靠我们去探索。

我来体验

压感的轻重变化能带来不同的画面效果。

提示

压感简单地说就是一笔下去，笔触能体现出粗细浓淡的变化效果。压感级别越高画面的变化越丰富，常用的压感级别是1024级。



6. 完成。



1. 设置页面大小后用特制笔工具画出荷叶叶面。



2. 用蜡笔工具画出荷叶叶脉。



3. 用水彩笔工具画出叶梗。



4. 用特制笔工具画出荷花大体形状。



荷花与蜻蜓

学生作品



荷意



葡萄

艺术实践

利用电脑画笔工具创作一幅水墨画。

我会评价 我学习了用电脑绘画工具来画水墨画。□ 看谁能出色地用画笔工具画水墨画。



故宫角楼 明清

人们按照美的规律来建造房屋，使其具有文化价值，它是实用功能与审美功能相结合的艺术。房屋是人们用泥土、砖、瓦、石材、木材等建筑材料构成的一种有顶盖、梁柱、墙壁、基础的建筑，能够形成内部空间，满足人们生产、居住、学习、公共活动等需要，它应兼备实用、坚固、美观的特点。



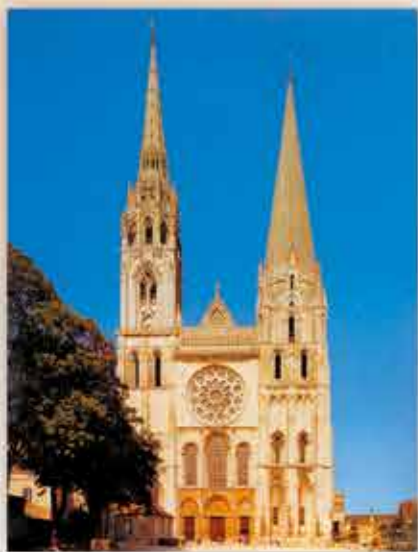
绿釉陶楼 东汉



山西五台山南禅寺正殿 唐代

我的发现

中外建筑的造型各有特点，建筑的外形可以用不同的形状来概括。



夏特尔多大教堂（法国）12世纪



圣索菲亚大教堂（土耳其）532



悉尼歌剧院（澳大利亚）1973



香盒 清代



三彩琉璃匣 宋代



定窑黑釉花瓷轿 宋代

泥塑建筑泥板成形制作步骤



1. 把泥团压成泥板。



2. 用折、卷、切、挖等手法对泥板进行加工，做建筑的局部。



3. 把局部组合，拼成一组建筑。



4. 用泥板、泥块等组合建筑，用切、挖、刻画等方法加工和美化。



5. 完成作品。

我来体验

试着制作出一块厚薄均匀的泥板。



城堡 教师范作

我爱探究

1. 如何将泥板变成圆柱形、方形、锥形等你需要的形状?
2. 在泥板成形建筑制作中, 用什么方法可以防止有些沉重的屋顶将建筑物压变形?



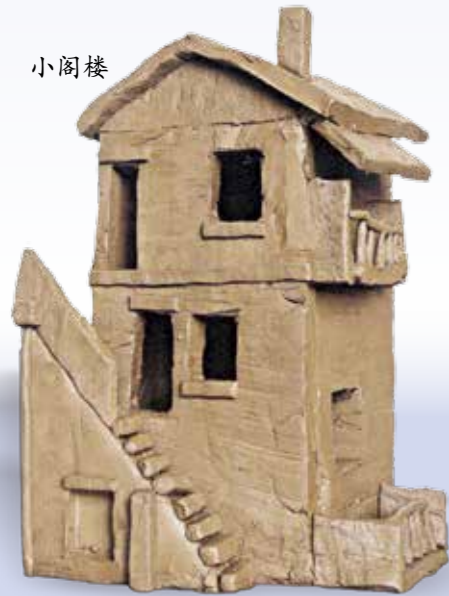
古城楼 教师范作



农舍

我能创新

我能用泥板巧妙地围合出不同形状的空间, 模仿具有风格特色的建筑, 并能巧妙地利用身边的物品对泥塑建筑表面进行装饰。



小阁楼

学生作品



西式建筑

艺术实践

个人或小组合作选定建筑主题, 设计创作一件或一组造型风格独特的建筑作品, 并在小组间展示、交流。

我会评价 我学习了泥板成型的基本方法。□ 看谁完成的建筑作品风格特色明显。

21 故宫的工艺珍品



故宫博物院 明清

展现在我们面前的金碧辉煌、气势磅礴的古建筑群是明清两代的皇宫——故宫。故宫是世界上现存规模最大、保存最完好的帝王宫殿。1987年, 联合国教科文组织将故宫作为文化遗产, 列入《世界遗产名录》。故宫藏有一百余万件珍贵文物, 很多是绝无仅有的国宝。

你知道日晷是怎样计时的吗?



乾清宫前的日晷



乾清门内实榻大门

衍祺门内实榻大门上的辅首

今天, 我们一起走进故宫, 欣赏了解那些古代工艺珍品。

大门的门钉及辅首除了有装饰的作用, 还有什么含义?

威武凶猛的镀金铜狮有什么寓意?



宁寿门前的铜狮

太和殿

工艺美术是美化生活用品和生活环境的造型艺术。以往，工艺美术品是以纯手工艺技巧制成、实用与审美相结合。

我的发现

故宫收藏的工艺珍品有服饰、珐琅器、雕刻品、漆器、瓷器等门类。这里展示的珍宝都是故宫历时几百年收藏的珍贵文物。



金嵌珠宝“金瓯永固”杯 清代
这件灿烂华美的金杯是用黄金、珍珠、宝石精细打造的,供皇帝专用的饮酒器。杯为圆形,两侧各有一变形龙耳,三足皆为象首,通体金黄,外壁满整宝相花,花蕊以珍珠及红、蓝宝石为主,上书“金瓯永固”篆字。金瓯永固杯寓意疆土、政权永固,被视为珍贵的祖传器物。



黄杨木雕笔筒 清代



莲鹤铜方壶 春秋



各色釉大瓶 清代

提示

1. 这件珍宝给你的第一印象是什么?
2. 珍宝的外形、色彩和材料以及纹样、画片、肌理有什么特点?
3. 珍宝产生于什么年代? 工艺上有什么特点? 有什么实际用途?
4. 珍宝是什么风格? 有什么寓意?



绣彩云蝠金龙朝袍 (女礼服) 清代



五彩鹭莲尊 清代



哥窑贯耳瓶 宋代



掐丝珐琅缠枝莲象耳炉 明代



用珠宝和金丝编结的金龕塔 清代

我爱探究

1. 本课这些稀世珍品是用什么材料制作的? 造型有什么特点? 你喜欢哪一件? 说说你的理由。
2. 你能用形容词形容一下你喜欢的珍品吗?
3. 故宫的十大珍宝是哪些? 为什么是这10件呢?



白玉雕桐荫仕女 清代

艺术实践

查阅相关资料,找一件你最喜欢的珍宝,从它的造型、色彩、装饰和材料等方面进行描述,请用文字记录下你的感受与认识。在小组里交流,然后在班里出一期《故宫工艺珍品巡礼》的墙报。

我会评价 我知道了工艺品是实用与审美相结合的作品。□ 看谁能精彩地描述工艺珍宝。



能力比拼

1. 同类色是指同一色相的颜色之间有_____的变化。柠檬黄的同类色有中黄、土黄等。邻近色也叫类似色，指_____比较接近的各种颜色。

2. 中国画技法中具有墨色浓淡、相互渗透效果的叫_____法，有浓破淡、淡破浓、色破墨或墨破色等方法。

3. 金碧辉煌、气势磅礴的古建筑群故宫是_____两代的皇宫，它是世界上现存规模最大、保存最完好的帝王宫殿。



绘图乐

1. 绘制一幅你最喜欢的老建筑。

2. 用中国画的技法创作一幅作品。

成果展示

把自己四年级以来美术资料袋中的内容在小组同学中展示一下：如一年来自己最优秀的作品、搜集的最有价值的资料、最有进步的作业等。

游戏连线



堂子

边框

穗子

阴刻

阳刻



齐白石

毕加索

马蒂斯

徐悲鸿